

Strategia de dezvoltare durabilă a Comunei Recea pentru perioada 2021-2027



SC MEGEPA CONSULT SRL BAI A MARE B-DUL REPUBLICII NR 1/29
CUI 15416680, J24/511/2003, TEL 0744 599398,
Email: maremarcel@yahoo.com; megepaconsult@yahoo.com








Strategia de dezvoltare durabilă a Comunei Recea pentru perioada 2021-2027

**Octavian
Pavel** Semnat digital
de Octavian
Pavel
Data:
2024.02.23
14:00:54
+02'00'

Date de contact ale autorităților locale:

-  Adresa: Str. Primăriei, nr. 2, 437225, Comuna Recea, Județul Maramureș
-  Telefon: 0262-287240
-  Fax: 0262-287555
-  E-mail: office@primaria-recea.ro
-  Website: <http://www.primaria-recea.ro>
-  <https://www.facebook.com/primariacomunei.recea>

Material realizat de SC MEGEPA CONSULT SRL

-  BAIA MARE B-DUL REPUBLICII NR 1/29
-  Telefon: 0744-599398
-  Email: maremarcel@yahoo.com

Echipa de elaborare a strategiei:

- Mare Roșca Marcel Andrei – Manager proiect
- Pașca Adela Nicoleta – Ecolog
- Năsui Daniel – Geograf
- Farcaș Iulia Maria – Economist
- Bârlea Tudor – Consultant



Cuprins

1. Introducere.....	3
2. Analiza situației existente.....	4
2.1 Cadrul natural.....	4
2.1.1 Așezare și limite (poziție geografică).....	4
2.1.2 Geneză și geologie.....	5
2.1.3 Relief.....	6
2.1.4 Climă.....	6
2.1.5 Hidrografie.....	10
2.1.6 Soluri.....	11
2.1.7 Biodiversitate și arii naturale protejate.....	13
2.1.8 Analiza SWOT a cadrului natural.....	14
2.2 Cadrul antropoc.....	15
2.2.1 Rețeaua de așezări rurale.....	15
2.2.2 Utilizarea terenurilor.....	16
2.2.3 Populația.....	17
2.2.4 Economie.....	20
2.2.5 Administrație publică și infrastructură.....	25
2.2.6 Analiza SWOT a cadrului antropoc.....	27
3. Strategia de dezvoltare propusă.....	28
3.1 Contextul european, național, regional și județean.....	28
3.3 Viziunea strategiei locale.....	35
3.4 Obiectivele strategiei generale.....	35
3.5 Proiecte finalizate.....	35
3.6 Proiecte în derulare.....	36
3.7 Fișe de proiecte propuse.....	37
3.7 Implementarea strategiei de dezvoltare durabilă.....	54
Surse documentare.....	57



1. Introducere

Strategia de dezvoltare locală face posibilă coordonarea dinamică a fenomenelor de dezvoltare care au loc în spațiul de interes, în conformitate cu trăsăturile locale, a adaptării la cerințele exterioare și posibilităților de dezvoltare teritorială.

În fapt, strategia de dezvoltare durabilă este un document în cadrul căruia sunt analizate, obiectiv, resursele locale pentru gestionarea corespunzătoare, pe diferite intervale de timp (scurt, mediu, lung) în scopul eficientizării rezultatelor.

Planificarea strategică:

- este un proces sistematic, prin care o instituție își stabilește anumite priorități care sunt esențiale pentru îndeplinirea misiunii ei, în acord cu evoluția mediului în care aceasta își desfășoară activitatea.
- este o activitate orientată spre viitor, vizând obiectivele de dezvoltare și etapele necesare realizării acestora.
- este un proces continuu, ce ar putea fi utilizat de comunitățile locale pentru a se asigura că politicile și programele existente corespund necesităților de dezvoltare socio- economică a comunității, în cadrul limitărilor impuse de resursele locale disponibile.

Elaborarea strategiei de dezvoltare locală reprezintă unul din pașii cei mai importanți care susțin procesele de dezvoltare locală. Punctul de pornire al elaborării îl reprezintă inventarierea resurselor și a capacității economice, sociale și demografice, în dinamică, pentru a se putea realiza o previziune coerentă.

Strategia de dezvoltare locală este caracterizată prin diverse trăsături: imagine asupra viitorului, creativitate, flexibilitate, dinamism și adaptabilitate, orientare spre schimbare, orientare spre un câștig durabil.

Prezenta strategie de dezvoltare locală reprezintă documentația care stă la baza dezvoltării Comunei Recea. Dezvoltarea locală se poate defini ca un proces în care demersurile administrației publice sunt unite cu acelea ale oamenilor, cu scopul de a îmbunătăți condițiile sociale, culturale și economice ale comunității. Dezvoltarea locală este deci cel mai strâns legată de conceptul de parteneriat care asigură accesul la toate resursele necesare, bazându-se atât pe participarea celor care reprezintă anumite interese, cât și pe disponibilitatea administrației publice de a forma parteneriate cu grupuri, organizații sau instituții.

2. Analiza situației existente

2.1 Cadrul natural

2.1.1 Așezare și limite (poziție geografică)

Comuna Recea este situată în partea de vest a județului Maramureș, în Depresiunea Baia Mare, la confluența râurilor Lăpuș și Săsar cu râul Someș, fiind străbătută de la nord-est la sud-vest de șoseaua națională DN 1C Cluj Napoca - Baia Mare. Comuna se află la o distanță de 5 km față de reședința de județ, Baia Mare. Teritoriul comunei cuprinde în componența sa cinci localități: Recea (reședința de comună), Bozânta Mică, Lăpușel, Mocira, Săsar.

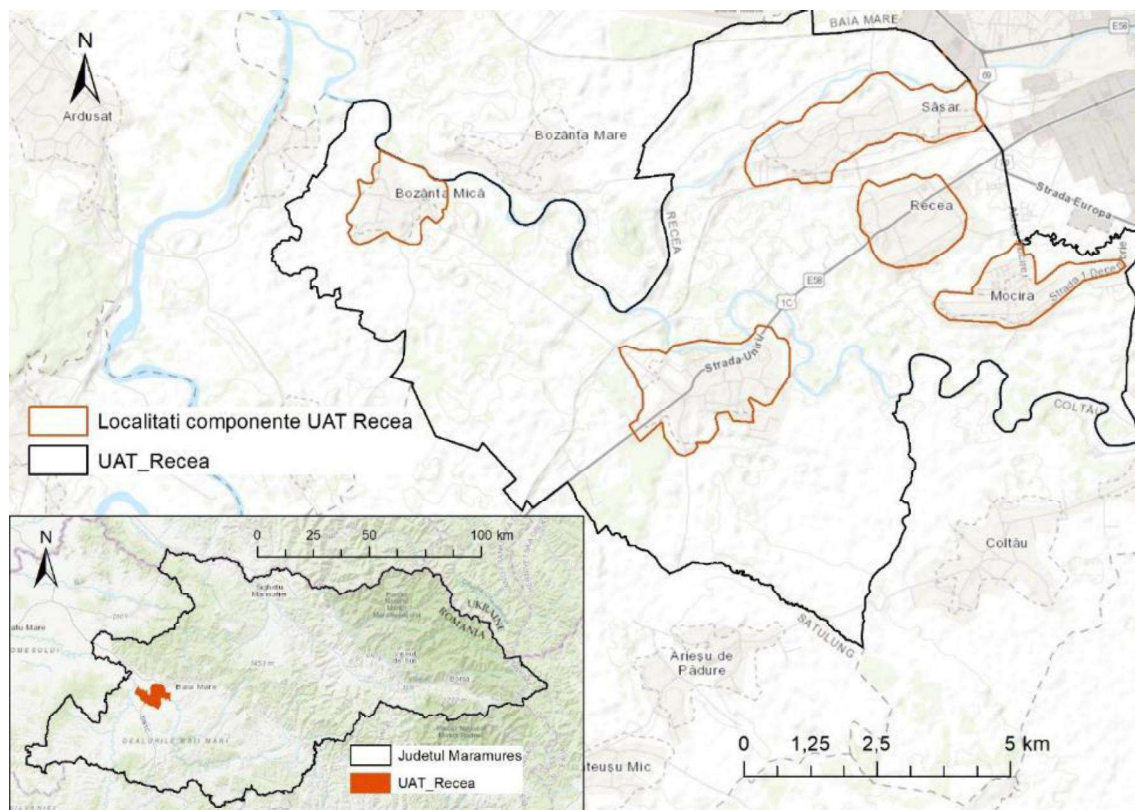


Fig. 1 – Localizarea comunei în perimetrul județului Maramureș

Comuna Recea se învecinează cu UAT Baia Mare în partea de nord-est, cu UAT Tăuții – Măgherauș în nord-vest, în partea de vest cu comuna Ardușat, în partea de sud cu comuna Satulung iar în est cu comunele Coltău și Groși.

2.1.2 Geneză și geologie

Pannonian (pn)

Pannonianul acoperă partea de vest a județului Maramureș și este caracterizat de o alternanță de nisipuri cenușii-gălbui cu stratificație încrucișată, cu argile și marne compacte cu pelicule de nisip fin. La nivelul UAT aflorază pe pantele ce fac legătura cu Depresiunea Baia Mare, în apropierea satelor Săsar, Recea și Mocira.

Cuaternar (qp – qh)

Sedimentul cuaternar specific comunei Recea îl formează depozitele deluvial – coluviale și aluviuni pe albiile majore ale râurilor. Depozitele pleistocene aflorază în depresiunea Baia Mare acestea având o origine deluvial-coluvială, în timp ce luncile și terasele râurilor Săsar, Lăpuș și Arieș și au vârstă holocenă, fiind în marea lor majoritate reprezentate de aluviuni.

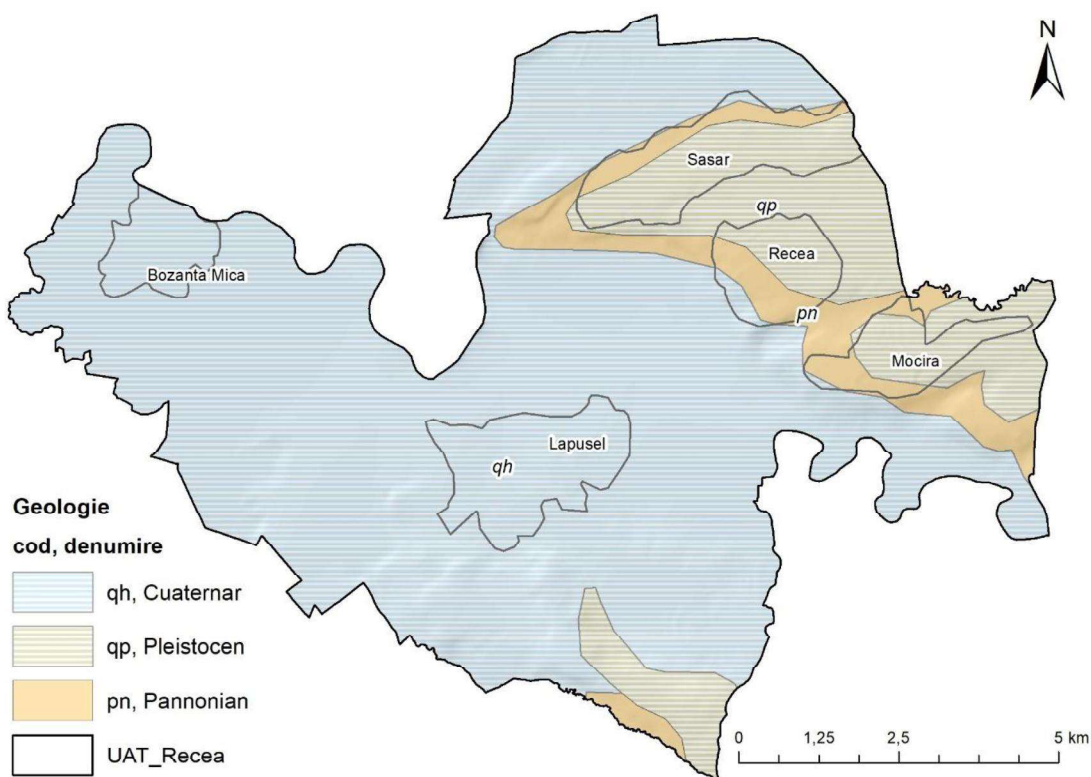


Fig. 2 – Harta petrografică a comunei Recea

2.1.3 Relief

Teritoriul comunei Recea are o altitudine maximă de altitudine de 228 m în sud-estul teritoriului și cea minimă fiind 160 m în apropierea râului Lăpuș. Predomină zonele de câmpie, în alternanță cu areale de deal, având în general un aspect plat, fără denivelări mari.

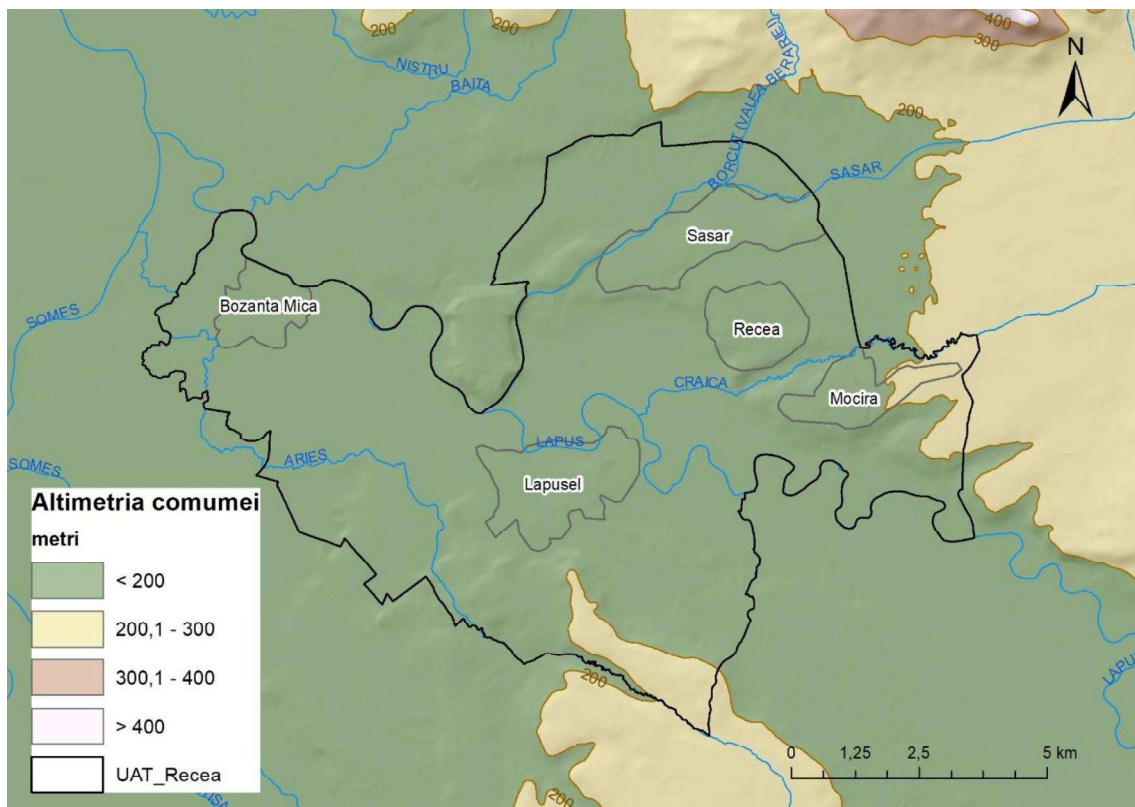


Fig. 3 – Harta altimetrică a comunei Recea

Relieful comunei face parte din regiunea dealurilor și depresiunilor vestice, mai exact Depresiunea Baia Mare. În sudul comunei se face trecerea spre Dealurile Bârsăului.

2.1.4 Climă

Clima din zona comunei Recea este temperat-continentală, de adăpost, cu ierni blânde, lipsite de viscol, dar bogate în precipitații și veri răcoroase. Aflat la adăpostul lanțului carpatic arealul este protejat de intemperii reci dinspre Nord-Est. Temperatura aerului atinge cota medie multianuală de 9,8°C, media lunii ianuarie fiind de -2,4°C, iar cea a lunii iunie de 19,9°C. Faptul că localitatea se află în Depresiunea Baia Mare poate duce la apariția de fenomene depresionare specifice, cum ar fi inversiunile termice.

Umiditatea medie a aerului este de 75%. Cantitatea medie anuală a precipitațiilor atmosferice este una constantă, media anuală 976 mm. Precipitațiile sub formă de ninsoare acoperă solul timp de 67,2 zile din an.

Anual sunt 15 zile de brumă. Prima ninsoare cade în jurul datei de 10 noiembrie, iar ultima în jurul datei de 9 aprilie.

În ceea ce privește masele de aer, acestea nu înregistrează caracteristici deosebite. Caracterul depresionar face să apară o imobilizare a acestora, fapt care aduce perioade lungi de calm atmosferic. Nebulozitatea este ridicată, în special primăvara, acest fapt fiind o urmare a paravanului creat de munți.

Temperatura medie anuală este 9,8°C, mai ridicată în lunca Lăpușului unde atinge aproape 10°C și mai scăzută în sud spre Dealurile Bârsăului unde coboară sub 9,6°C (fig. 4).

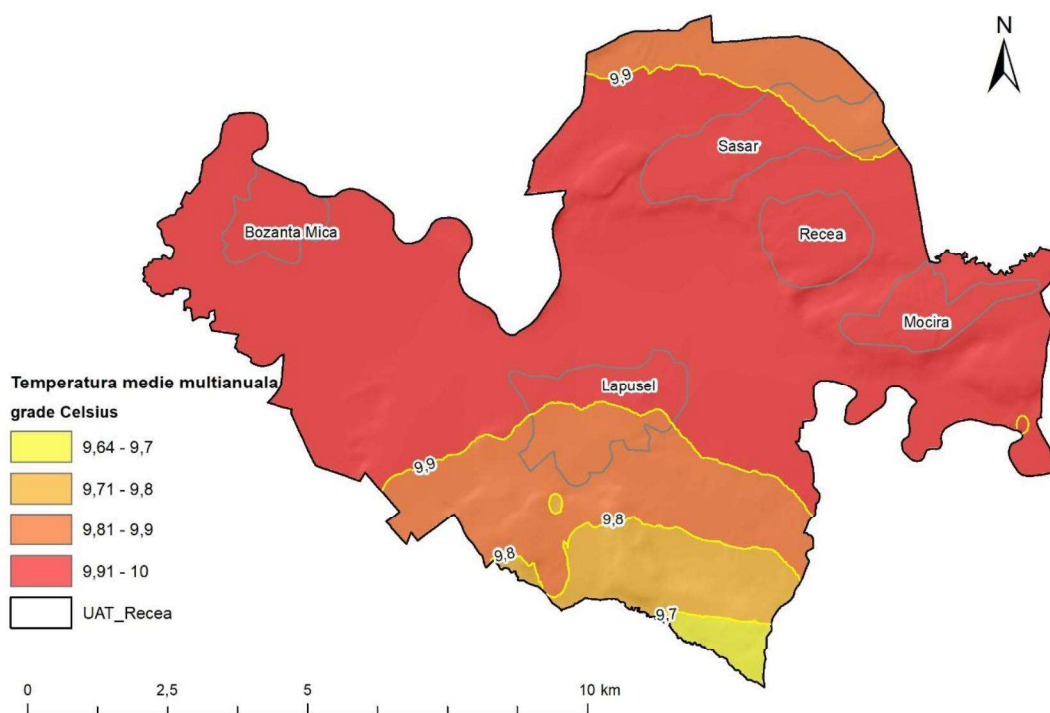


Fig. 4 – Distribuția temperaturilor în Comuna Recea

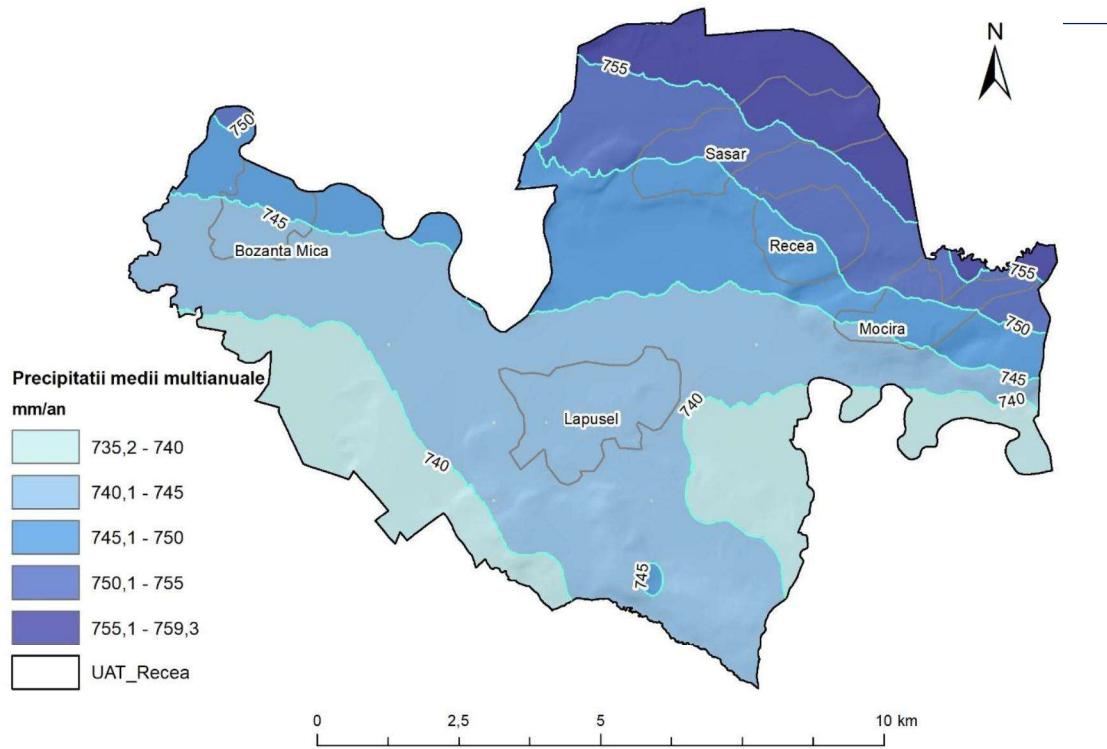


Fig. 5 – Distribuția precipitațiilor în Comuna Recea

Nivelul precipitațiilor atmosferice înregistrează de asemenea variații în timp și spațiu, în ceea ce privește cantitatea, durata și forma acestora. Media precipitațiilor multianuale este de cca. 750 mm/an, ele având o distribuție ce crește dinspre sud-vest (740 mm/an) spre nord-est unde depășesc 755 mm/an (fig. 5).

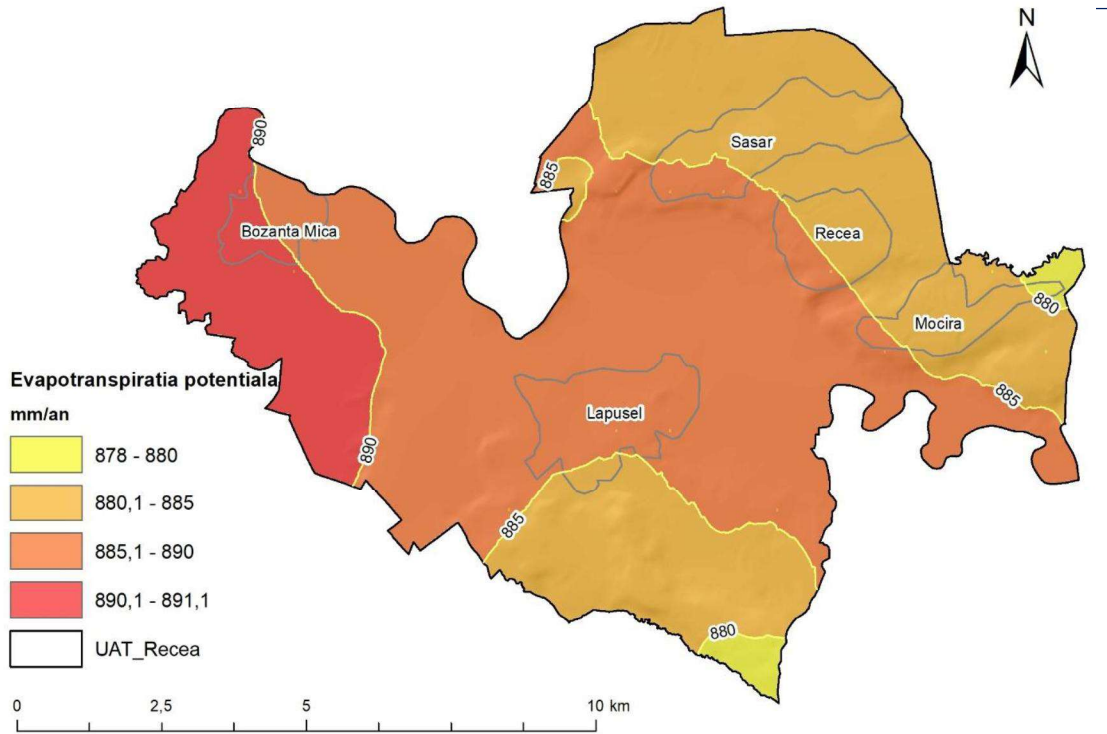


Fig. 6 – Distribuția evapotranspirației potențiale în Comuna Recea

Evapotranspirația potențială reprezintă un indicator important în contextul schimbărilor climatice actuale (fig. 6). Cea mai mari pierderi de apă prin evapotranspirație sunt înregistrate în lungul Râului Arieș, unde ating aproape 900 mm/an, iar cele mai reduse se înregistrează în nord-estul și sud-estul UAT-ului, unde coboară până sub 880 mm/an.

Deficitul sau surplusul de apă pot fi calculate prin scăderea evapotranspirației potențiale anuale din valorile precipitațiilor anuale (fig. 7). Balanța apei indică un deficit de apă la nivelul întregii comune, cu valori ce cresc dinspre sudul comunei spre nordul acesteia.

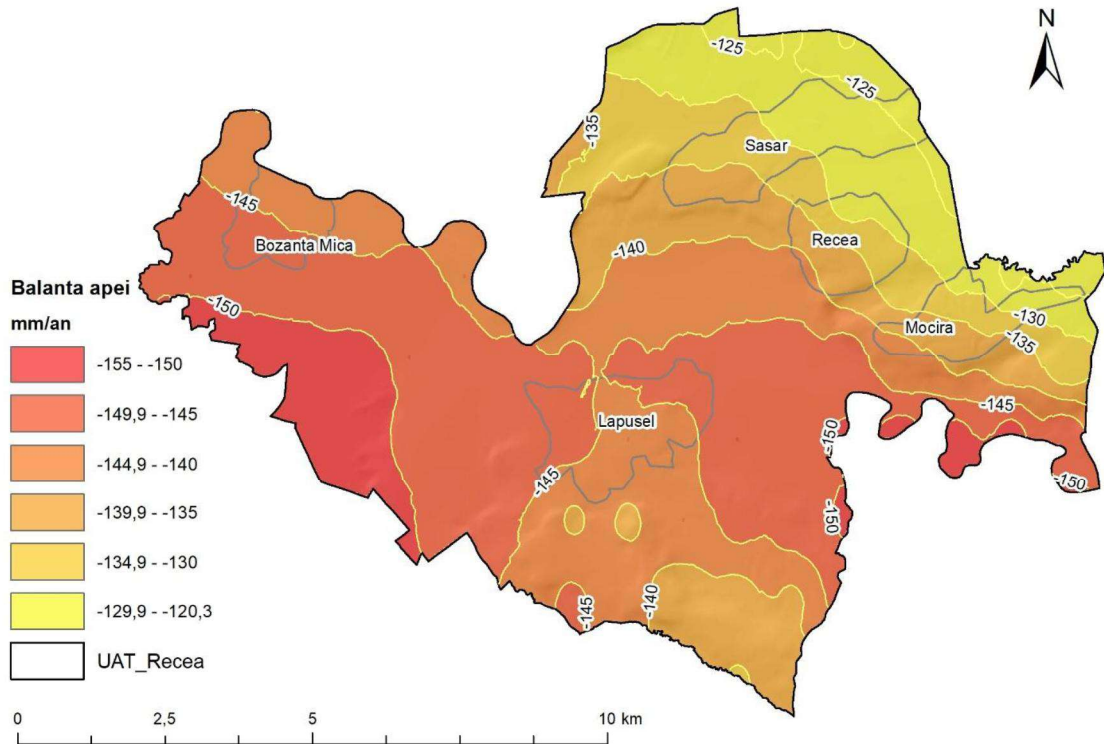


Fig. 7 – Distribuția balanței apei în Comuna Recea

2.1.5 Hidrografie

Rețeaua hidrografică a comunei Recea este reprezentată de râul Lăpuș și afluenții săi: Săsar și Valea Caselor, la care se mai adaugă altele cursuri de apă de dimensiuni mai mici: Arieșul, Craica și Cărbuneasca.

Râul Lăpuș, care izvorăște din Munții Lăpuș, străbate comuna pe o lungime de 15 km și are o importanță deosebită în drenarea terenurilor din jur, formând numeroase lunci și terase.

Râul Săsar, care străbate localitatea pe o lungime de 8 km, în zona satului omonim, de la limita municipiului Baia Mare, până la limita localității Bozânta Mare, coboară din zonele înalte ale Munților Gutâi (fig. 8).

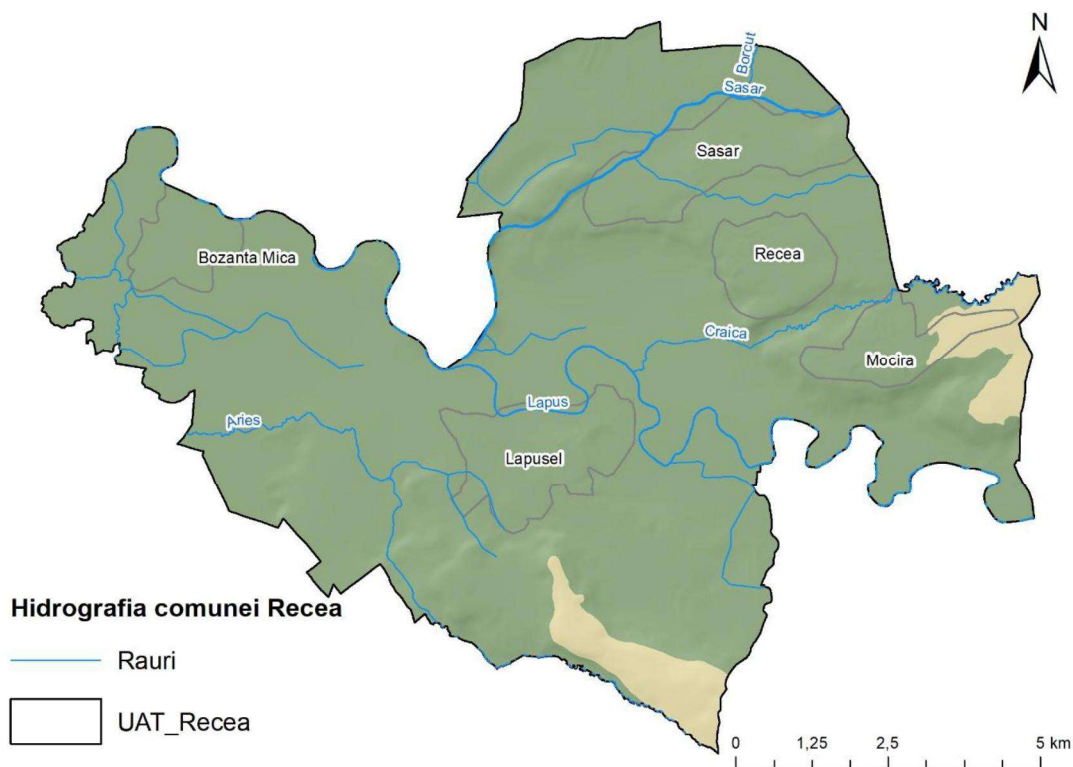


Fig. 8 – Distribuția râurilor în Comuna Recea

2.1.6 Soluri

Solurile sunt variate, dezvoltarea acestora fiind condiționată atât de structura petrografică, variațiile climatice și vegetația actuală. Eutricambosolurile ocupă zonele piemontane, în timp ce luvosolurile și aluviosolurile ocupă albiile râurilor și interfluviile joase. Deși fertilitatea acestor soluri nu este una ridicată, există folosințe ce le pot conferi un randament mai ridicat, în funcție de nevoi.

Clasa Protisoluri

Cuprinde soluri în stadiu incipient de formare, cunoscute anterior ca soluri neevoluate. Apar pe suprafețe discontinui, diseminate în areale mai mici sau mai mari fie în regiunile cu relief accidentat, pe versanți, culmi înguste sau în luncile râurilor.

Aluviosol

Prezența materialelor aluviale este legată mai ales de existența luncilor, care sunt unități de relief tinere, formate sub influența apelor curgătoare prin acțiunea de eroziune, transport și sedimentare.

Fertilitatea naturală a acestor soluri este relativ bună. Valorificarea cât mai bună a aluviosolurilor este condiționată de rezolvarea numeroaselor probleme pe care le ridică. Suprafețele cu aluviosoluri se găsesc de cele mai multe ori sub influența inundațiilor, care împiedică chiar folosirea lor ca terenuri arabile, îndiguirea fiind un mod bun de a le apăra.

Sortimentul de culturi ce pot fi cultivate cu prinde întreaga gamă de plante specifice condițiilor din țara noastră. În mode deosebit se recomandă cultura porumbului, a sfecei de zahăr și a legumelor.

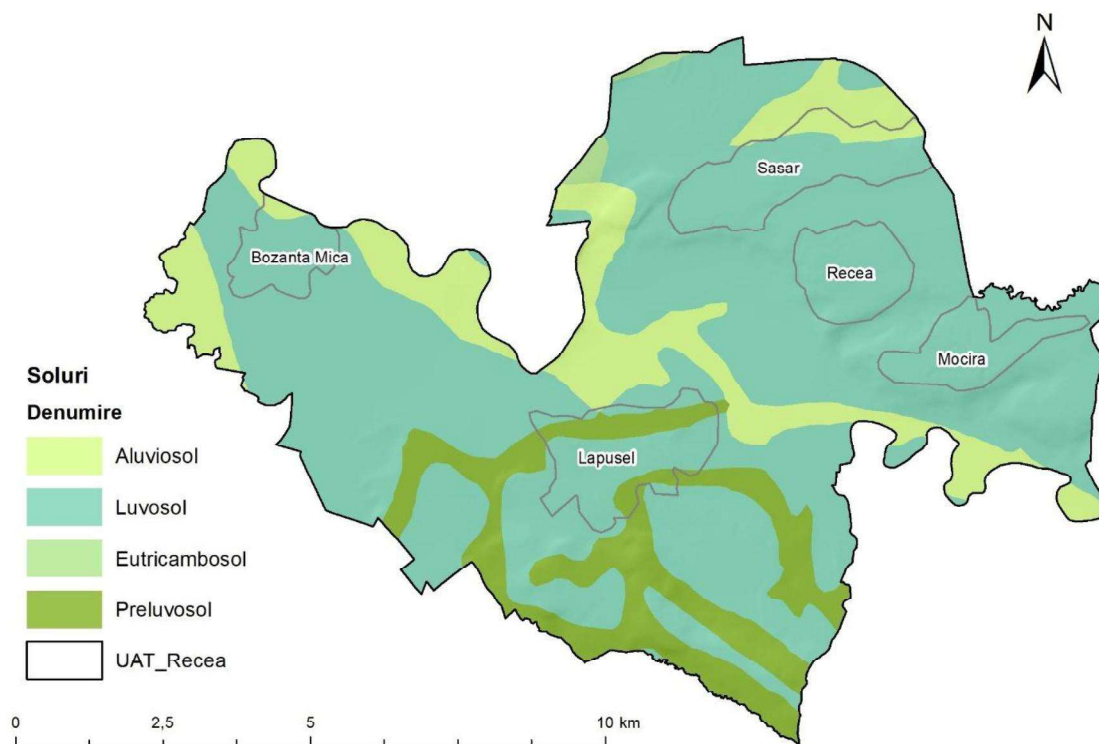


Fig. 9 – Distribuția solurilor în Comuna Recea

Clasa Cambisoluri

Au fost cunoscute sub numele de Terra rossa.

Eutricambosol

Cele mai întinse suprafețe se întâlnesc pe etajul montan inferior (500 – 1300 m altitudine), cu precădere în partea inferioară a acestora. Acestea sunt formate pe roi magmatice, metamorfice și sedimentare consolidate, aceștia fiind factori limitativi ai fertilității. Sunt vulnerabile la eroziune, cele mai vulnerabile fiind solurile folosite ca arabil. În deal și podiș eutricambosolurile pot fi bine protejate antierozional cu vegetație de pajști sau prin lucrări de terasare bine executate și întreținute.

Clasa Luvisoluri



Preluvosol

Se întâlnesc în toate zonele de dealuri și podișuri, găsindu-se în complex cu luvosolurile, împreună ocupă o suprafață foarte mare. Materialul parental, foarte variat, este alcătuit din luturi, argile, gresii, nisipuri. Acest tip de sol prezintă însușiri fizico-chimice și biologice favorabile dezvoltării plantelor. Pot fi cultivate majoritatea plantelor, pe pante slab înclinate dar se recomandă cele cerealiere și tehnice iar pe cele cu pantă mai mare vii și pomi.

Luvosol

Sunt specifice zonelor de dealuri și podișuri. Acestea ocupă întotdeauna terenurile plane cu drenaj global defectuos și terenuri depresionare. Materialul parental este alcătuit din luturi, argile, gresii, conglomerate, nisipuri.

Are o fertilitate mijlocie spre scăzută, putând fi cultivat grâu, porumb, floarea soarelui etc și mai puțin plantații de pomi sau vie.

2.1.7 Biodiversitate și arii naturale protejate

Din punctul de vedere al florei, zona comunei Recea cuprinde o varietate de specii ierboase și arborescente. Cea mai des întâlnită specie de arbori este fagul (*Fagus silvatica*), iar din categoria arbuștilor pot fi întâlniți: alunul (*Corylus avellana*) și socul (*Sambucus nigra*). Flora spontană, întâlnită pe pășuni și fânețe este reprezentată de: păiușcă (*Agrostis tenuis*), păiușul roșu (*Festuca rubra*), trifoiul (*Trifolium pratense*), golomățul (*Dactylis glomerata*). Datorită existenței unei activități pomicole și viticole, peisajul florei este completat de cel al pomilor fructiferi și al viței de vie. Dată fiind diversitatea florei, se înregistrează o diversitate și în rândul faunei (mamifere, păsări, reptile, pești).

Trei Situri de Importanță Comunitară incluse pe Lista siturilor rețelei Natura 2000 (fig. 10) includ suprafețe din teritoriului administrativ al comunei Recea:

- ROSCI0302 Bozânta are o suprafață totală de 70,3 ha; Situl a fost desemnat doar pentru protecția a două tipuri de habitate de interes comunitar, nici unul dintre aceste specii nu este prioritar: 6440 Pajiști aluviale ale văilor râurilor din *Cnidion dubii* și 6510 Fânețe de joasă altitudine (*Alopecurus pratensis*, *Sanguisorba officinalis*)
- ROSCI0436 Someșul Inferior cu o suprafață totală de 2201,5 ha, a fost declarat sit Natura 2000 în anul 2016 pentru protecția habitatului 91F0 Păduri mixte de luncă de *Quercus robur*, *Ulmus laevis* și *Ulmus minor*, *Fraxinus excelsior* sau *Fraxinus angustifolia* și a 11 specii de interes comunitar (*Castor fiber*, *Lutra lutra*, *Bombina bombina*, *Bombina variegata*, *Triturus cristatus*, *Aspius aspius*, *Cobitis taenia*, *Gobio albipinnatus*, *Gobio kessleri*, *Rhodeus sericeus amarus*, *Zingel zingel*). Acest sit este în cursul inferior al Someșului, în bioregiunea

Continentală, la limita nordica a bioregionii Panonice, iar habitatul acestuia prezintă condiții favorabile de susținere a populațiilor speciilor de pești, mamifere și amfibieni menționate mai sus. Situl nu este dat în custodie și nu are plan de management. În perimetrul comunei Recea situl ocupă o suprafață redusă în nord-vestul UAT în lungul râului Lăpuș.

- ROSCI0421 Pădurea celor două Veverițe are o suprafață de 197 ha. Situl este amplasat integral pe teritoriul comunelor Satulung și Recea, relieful fiind predominant de câmpie, iar clima temperat-continentala, cu veri răcoroase și ierni blânde, fără viscol. În zona curge râul Lăpuș, care formează lunci și terase fertile. Situl asigura speciei de fluture *Licaena helle* condițiile menținerii stării favorabile de conservare, fiind protejate și două specii de rădaște.

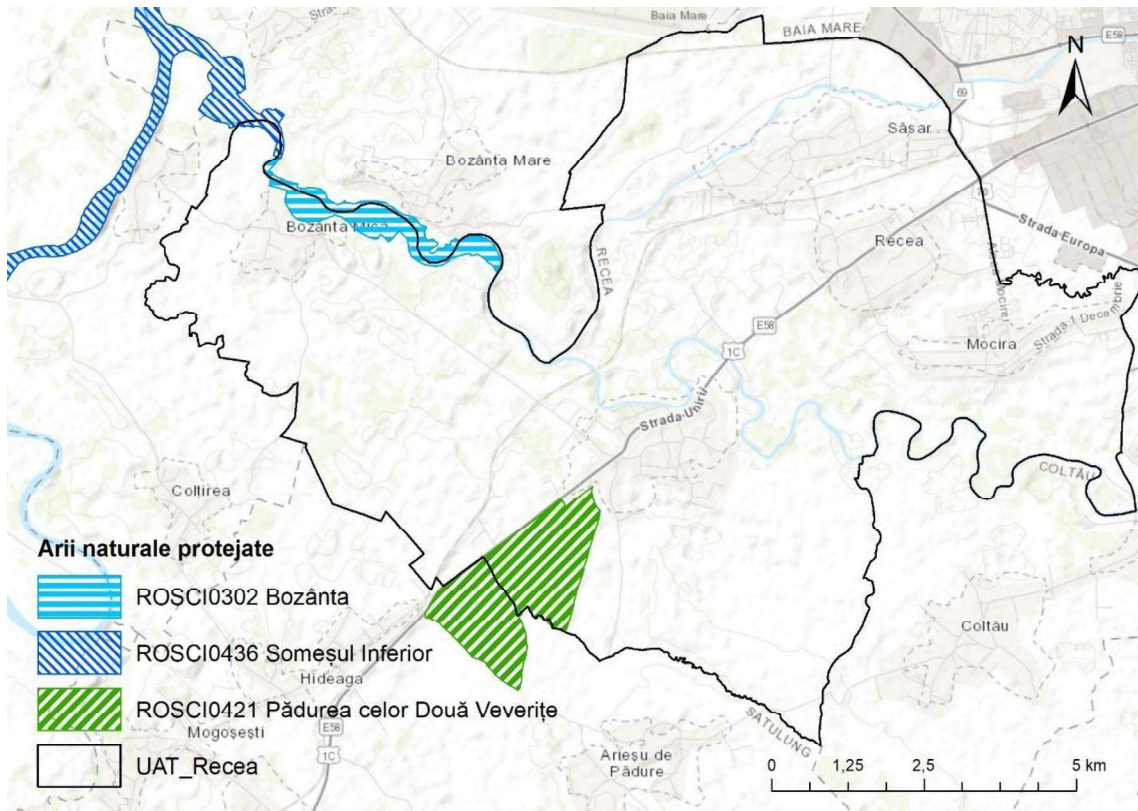


Fig. 10 – Localizarea siturilor Natura 2000 în Comuna Recea

2.1.8 Analiza SWOT a cadrului natural

Puncte tari	Puncte slabe
<ul style="list-style-type: none"> - Peisaje frumoase în Pădurea celor Două Veverițe și lunca râului Lăpuș. - Soluri cu fertilitate ridicată - Arii protejate naturale de interes comunitar și local cu o mare diversitate 	<ul style="list-style-type: none"> - Deficitul de aport de apă dulce subterană în sezonul cald datorat schimbărilor climatice. - Lipsa unor elemente naturale cu potențial turistic.

de habitate și specii.	
Oportunități	Amenințări
<ul style="list-style-type: none"> - Valorificarea potențialului hidrografic al comunei prin realizarea unor canale de irigații sau acumulări de apă pentru sezonul secetos. - Captarea apelor de precipitații pentru creșterea aportului de apă dulce a comunei. - Valorificarea ariilor naturale protejate prin promovare turistică. 	<ul style="list-style-type: none"> - Schimbările climatice pot să ducă la temperaturi mai ridicate, care în in vor duce la scăderea nivelului freatic. - Degradarea solurilor datorată schimbării utilizării terenurilor

2.2 Cadrul antropic

2.2.1 Rețeaua de așezări rurale

Comuna Recea are în componență satele Recea (reședința de comună), Săsar, Mocira, Lăpușel și Bozânta Mică, o suprafață totală a teritoriului administrativ de 4388 ha și o suprafață de 2124 ha teritoriului intravilan existent. În anul 2016 populația comunei Recea era de 6400 de locuitori.

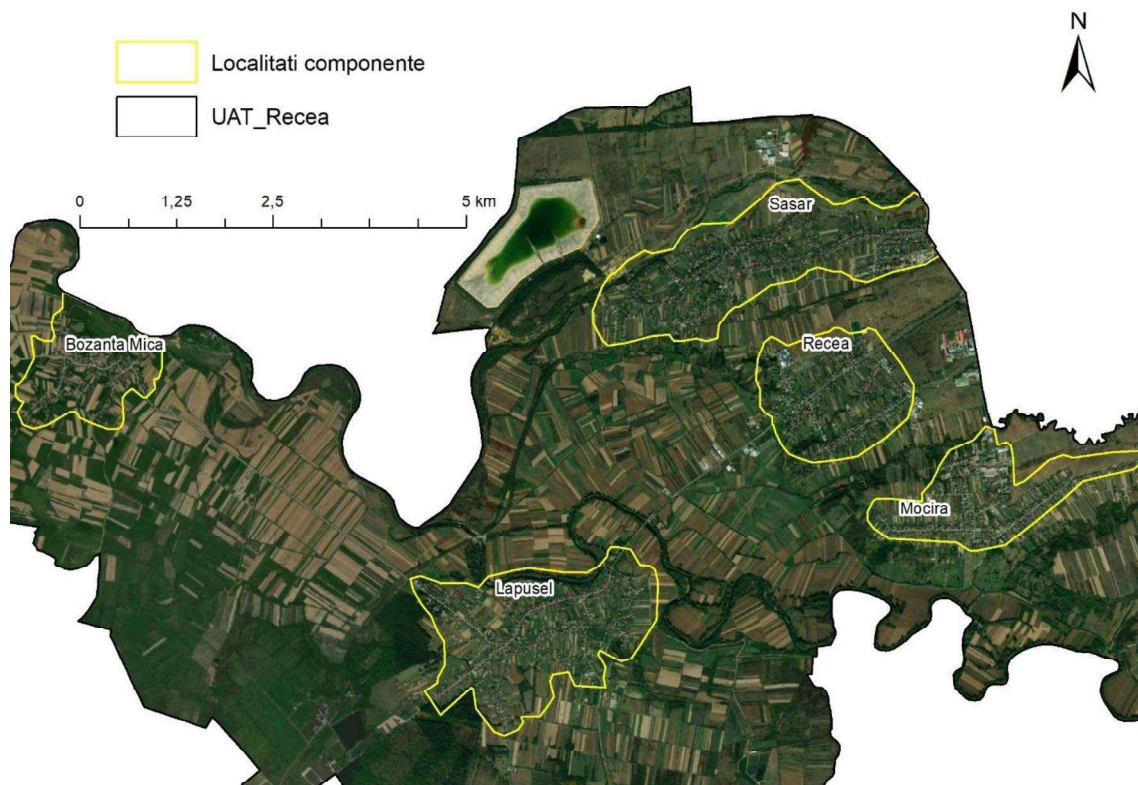


Fig. 11 – Localitățile componente ale comunei Recea

2.2.2 Utilizarea terenurilor

Utilizarea terenurilor la nivelul UAT Recea

La nivelul comunei Recea, aproape 40% din suprafață este ocupată de terenurile arabile și culturile permanente urmate de pășuni și fânețe, care însumează aproape 35% din suprafața UAT-ului, pădurile ocupă doar 3,5% din suprafață. Suprafețele construite reprezintă mai puțin de 8,5%, restul de 14% reprezentând alte utilizări. Situația la nivelul anului 2018 este prezentată în figura 14 și tabelul 1.

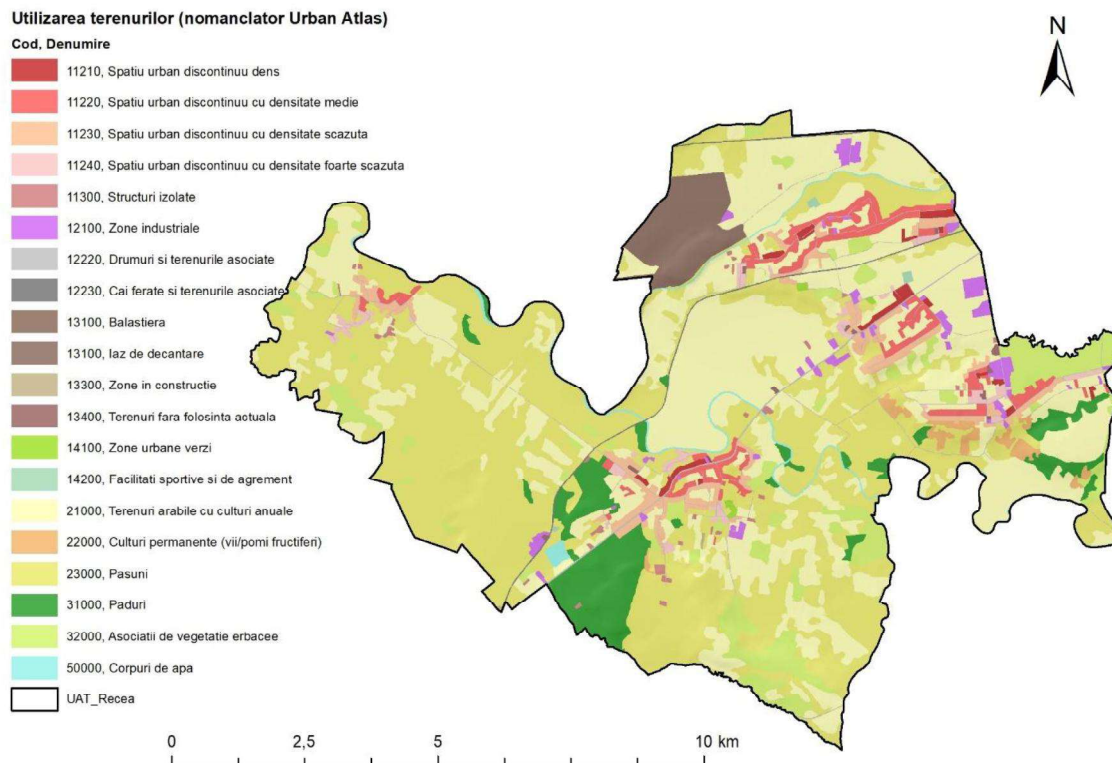


Fig. 12 – Harta utilizării terenurilor in perimetrul comunei Recea

Tabelul 1. Distribuția suprafețelor diferitelor tipuri de utilizări ale terenurilor la nivelul UAT

Denumire	Suprafață ha
Spațiu construit	372
Drumuri si căi ferate	107
Terenuri arabile	1773
Pășuni și fânețe	1429
Vii și pepiniere pomicole	7
Livezi și pepiniere pomicole	122
Păduri și altă vegetație forestieră	146
Teren acoperit cu apă	198
Terenuri degradate și neproductive	234

2.2.3 Populația

Conform datelor furnizate de Institutul National de Statistică, comuna Recea avea, la data de 1 ianuarie 2012, un număr de 6.000 de locuitori, număr ce reprezenta aproximativ 3% din populația rurală a județului Maramureș și 1,2% din populația totală. Astfel, comuna se află pe locul 14 între unitățile administrativ - teritoriale ale județului, fiind în același timp a patra comună a județului după numărul de locuitori.

Prin urmare, din motive de relevanță și consistență a datelor utilizate, pentru scopul analizei în evoluție a indicatorilor socio - demografici, am utilizat informațiile din baza de date a Institutului Național de Statistică – Direcția Județeană de Statistică Maramureș la 1 iulie 2019, iar pentru analiza statică a indicatorilor am utilizat rezultatele de la RPL 2011, cu mențiunea că datele necesare calculului indicatorilor de calitate a locuirii au fost disponibile la nivel de comună doar în rezultatele provizorii ale RPL 2011, fără a fi fost făcute publice și în cadrul rezultatelor finale.

Conform Direcției Județene de Statistică MARAMUREȘ, în intervalul **1 ianuarie 2015 – 1 iulie 2019**, Comuna Recea a înregistrat **o creștere a numărului de locuitori**, cu un ritm mediu al creșterii de aproape 85 de locuitori pe an (tabelul 2 și figura 15).

Tabelul 2. Evoluția structurii pe sexe a populației comunei Recea

SEXE	2015	2016	2017	2018	2019
Feminin	3085	3155	3193	3226	3261
Masculin	3034	3107	3137	3184	3197
Total	6119	6262	6330	6410	6458

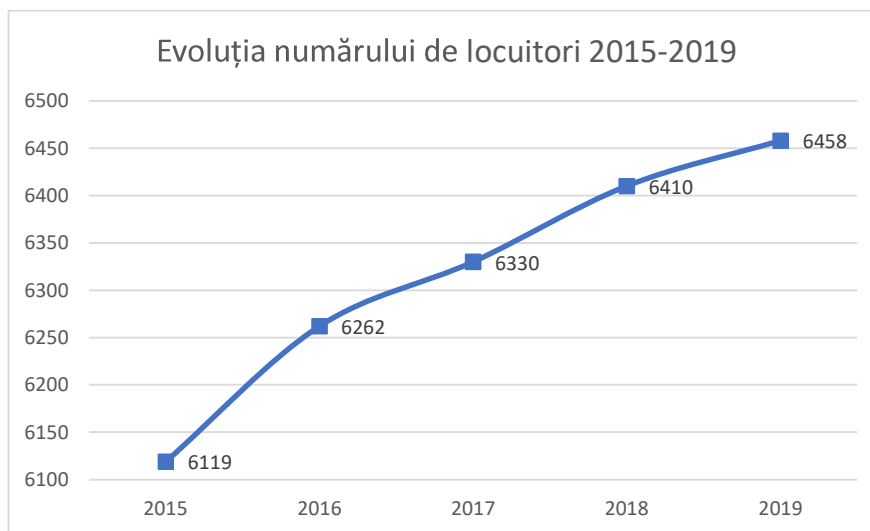


Fig. 15 – Evoluția numărului de locuitori 2015-2019 la nivelul comunei Recea



La 1 iulie 2019, distribuția pe grupe de vârstă a populației (tabelul 3 și figura 16) indică o piramidă a vârstelor dezechilibrată, cu valorile cele mai mari situate în intervalul 40 – 54 de ani (1682 locuitori) iar cele mai mici fiind reprezentate de intervalele de vârstă 70 de ani (723) și peste și 0 – 9 ani (588 locuitori).

Tabelul 3. Structura populației pe grupe de vârstă la 1 iulie 2019

Grupe de vârstă	Nr. locuitori
0-4 ani	296
5-9 ani	292
10-14 ani	314
15-19 ani	363
20-24 ani	359
25-29 ani	404
30-34 ani	476
35-39 ani	463
40-44 ani	583
45-49 ani	581
50-54 ani	518
55-59 ani	347
60-64 ani	381
65-69 ani	358
70-74 ani	285
75-79 ani	234
80-84 ani	120
85 ani si peste	84
Total	6458

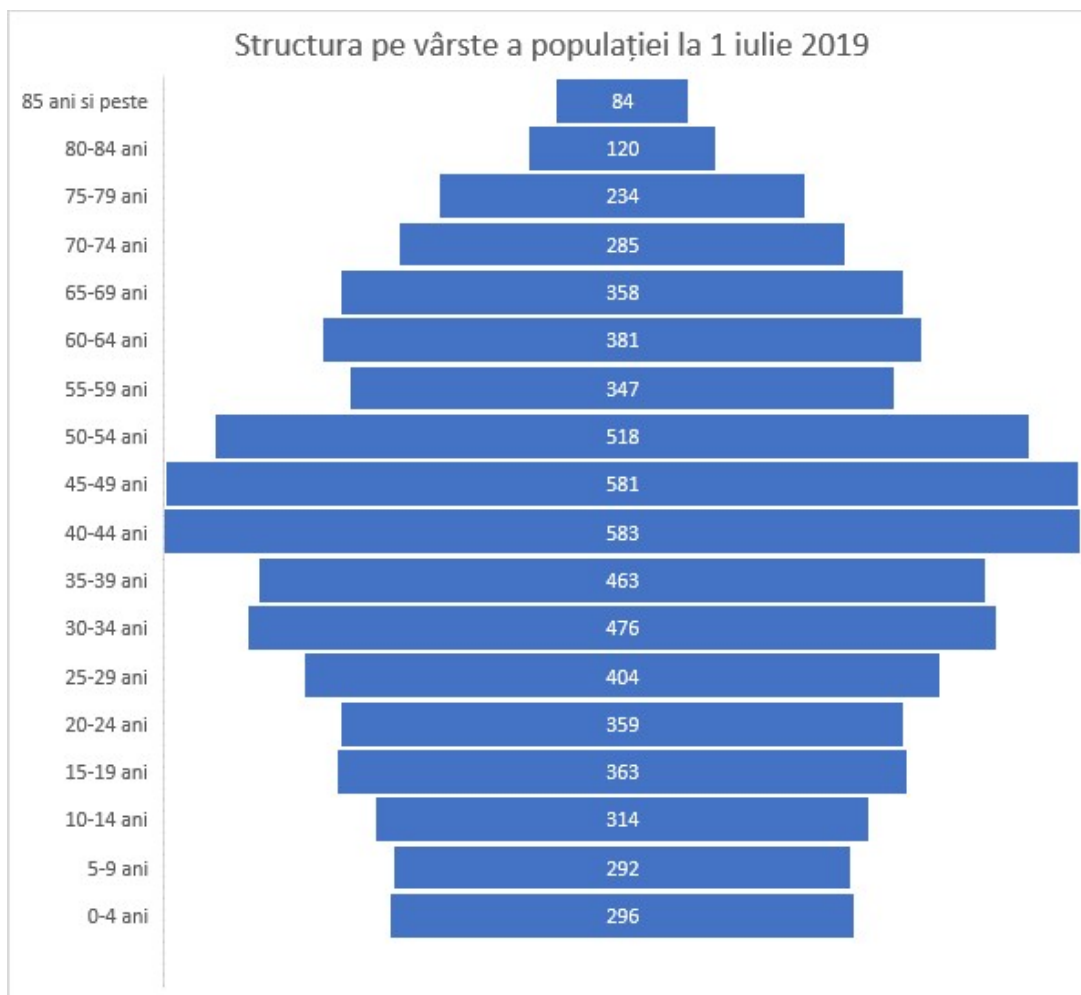


Fig. 16 – Structura pe vârste a populației la 1 iulie 2019 la nivelul comunei Recea

Mișcarea migratorie a populației

Din analiza elementelor care constituie mișcarea migratorie a populației, respectiv stabilirea sau schimbarea reședinței sau a domiciliului în / din localitățile aparținătoare (prin migrație internă sau externă), se constată că Recea este o comună de destinație și nu o comună sursă. Oportunitățile economice din comuna Recea fac ca populația să prefere să vină în comună permanent (cu domiciliul) și să plece doar temporar (cu reședința). În anul 2005 și 2008 diferența iar se inversează, numărul celor plecați fiind mai mare decât a celor stabiliți cu 15 oameni în 2005 și cu 2 în 2008. În 2011 situația se inversează și numărul celor stabiliți în comună e mai mare decât a celor ce au plecat cu 4 oameni. Situația la nivelul anului 2012 se schimbă, astfel în comuna Recea era o diferență dintre plecări și stabiliri de 12 oameni. În ceea ce privește plecările permanente din Recea, situația este una bună, în care nu se înregistrează diferențe



negative dintre stabiliri și plecări cu domiciliu (inclusiv migrația externă). Astfel, diferența dintre stabiliri și plecări în anul 1992 a fost de 39 de oameni, în anul 2002 această diferență a fost egală cu 73, în anul 2005 de 81 și în anul 2008 de 117 persoane, observându-se astfel, un trend ascendent.

Structura pe etnii

În urma analizării rezultatelor finale ale Recensământului Populației și al Locuințelor din 2011, din punct de vedere al structurii etnice a comunei reiese că aceasta este formată majoritar din români, care reprezintă aproximativ 92,51% din populația totală. De asemenea, un număr de 233 de locuitori ai comunei s-au declarat de etnie maghiară, reprezentând 3,88% din totalul locuitorilor, un număr de 64 de persoane s-au declarat a fi de etnie rromă, reprezentând un procent de 1,06% din întreaga populație a comunei Recea. În plus, la nivelul comunei există și câțiva locuitori de origine germană, turcă și cehă (0,18%), iar despre 141 de locuitori (2,35%) din comună nu există informații disponibile referitoare la etnia de care aparțin.

Apartenența religioasă

După apartenența religioasă, populația comunei Recea este majoritar ortodoxă, un procent de 84,15% dintre locuitorii comunei aparținând acestei religii. Restul populației aparține cultelor greco - catolic (5%), reformat (3,46%), penticostal (2,41%), alte religii, precum și a celor fără religie sub (sub 2,43% din populație). De asemenea, în privința a 152 de persoane din comună nu sunt disponibile informații referitoare la apartenența religioasă (2,53%).

2.2.4 Economie

Comuna Recea este avantajată de cadrul natural în care este amplasată, dar și de apropierea de municipiul Baia Mare și de accesul facil la transportul rutier și feroviar.

Astfel, în ultimii ani, comuna a cunoscut o dezvoltare economică remarcabilă, datorită exploatării potențialului agricol, industrial și turistic existent.

Agricultura, silvicultura

Suprafața teritoriului administrativ al comunei este de 4388 ha, din care: teren agricol – 3 331 ha repartizat după cum urmează : 1773 ha teren arabil, 777 ha fâneță, 652 ha pășune, 7 ha vii și 122 ha livezi; teren neagricol – 1 057 ha repartizat după cum urmează: 146 ha terenuri silvice cu preponderență păduri, 198 ha ape, râuri și bălți, 107 ha căi de comunicație, drumuri și căi ferate, 372 ha construcții, 234 ha iazuri și terenuri neproductive.



Silvicultura, în comuna Recea a întâmpinat destule greutăți în aplicarea normativelor legale în acest domeniu, deoarece inexistența actelor doveditoare a proprietății asupra unor astfel de terenuri, a făcut să fie destul de greu de pus în practică. În localitatea Lăpușel au fost validate, conform Legii nr.1/2000, doar suprafețele pentru doi proprietari, avându-se în continuare în vedere aplicarea acestor normative pentru cât mai multe persoane. În localitatea Lăpușel există 69,47 ha pădure, în zona numită Butruci, o zonă deosebit de atrăgătoare din punct de vedere turistic.

Industrie, construcții

Activitatea industrială a comunei este îmbogățită prin numărul destul de mare de agenți economici, care se găsesc în special în satele Recea, Mocira și Săsar și mai puțin în celelalte, având ca obiect de activitate o gamă foarte largă de profiluri și fiind situate în imediată apropiere a Municipiului Baia Mare. Astfel, printre principalele societăți de producție industrială se găsesc firmele ATP TRUCKS AUTOMOBILE – specializată în fabricarea de autovehicule de transport rutier; FLEXIBIL SRL – specializată în fabricarea de piese și accesorii pentru autovehicule și pentru motoare de autovehicule; METAL TOMI VAL – specializată în fabricarea de articole din metal; TECHNOLINE SRL specializată operațiuni de mecanică generală; GHISE DESIGN SRL și MOBSERV SRL specializate în fabricarea de mobilă și RALOM SRL specializată în producția de ambalaje de carton. În domeniul industriei alimentare activează firma TOTO SRL specializată în fabricarea produselor din carne; DIANY COM SRL – specializată în producția de înghețată și SIMBA INVEST ce deține un depozit de dulciuri și un punct de lucru. În domeniul construcțiilor se remarcă MARMURA FARCĂU SRL – specializată în fasonarea și prelucrarea pietrei, SEPULTURA IMPEX și INPRODCOM – specializate în construcții și instalații și DOI MIHAI SRL ce deține un depozit de materiale de construcții.

Transporturi

Rețelele de comunicare existente între satele aparținătoare comunei Recea și municipiul Baia Mare, sunt: drumul european E 58 (Baia Mare –Cluj) și o rețea de drumuri comunale cu o lungime totală de 40,4 km dispusă astfel: Bozânta Mică – cu o lungime de 12,4 km drumuri; Lăpușel – cu o lungime de 10,5 km drumuri; Săsar – cu o lungime de 7,4 km drumuri; Recea – cu o lungime de 5,6 km drumuri; Mocira – cu o lungime de 4,5 km drumuri.

Comerț, turism, servicii

Comerțul în această zonă este reprezentat de firme particulare, societăți care au puncte de desfacere în toate cele cinci sate. Populația apelează la serviciile acestor firme, dar, comuna fiind situată doar la 5 km de oraș, mulți se aprovizionează cu produsele necesare de la magazinele din Baia Mare.



Principalele unități cu profil comercial sunt ATP EXODUS și ATP AUTOMOTIVE specializate în comerțul cu ridicata de piese și accesorii pentru autovehicule; POLICHIM specializată în comerțul de vopsele și lacuri; DEZAUTO BUFF SRL și C & C TRUCK TEILE SRL specializate în comerțul cu amănuntul de piese și accesorii pentru autovehicule; AGRODEAL STORE SRL specializată în comerțul de anvelope; SERVICE CIPRI RECEA specializată în reparații auto și PRO AYM GARAJE SRL ce deține un autoservice. În domeniul transporturilor se remarcă firma ATP TRANSIT specializată pe transporturi rutiere de mărfuri și URGENT CARGUS SRL specializată în curierat.

În domeniul HORECA se remarcă GHITTA A.D. COMERCIAL S.R.L. specializată în activități de alimentație pentru evenimente și restaurante; TRIPLU R SRL prin hotelul ROMANIȚA oferă servicii de cazare, alimentație, SPA și organizare evenimente; SOCIETATEA COOPERATIVA DE CONSUM FEDERALCOP BAIA MARE prin cabana DOUĂ VEVERIȚE oferă servicii de cazare și alimentație publică și DARITEX MOB SRL ce se ocupă cu organizare de evenimente în sala L'AMOUR.

Importantă zonă de agrement este amenajarea piscicolă "DOUA VEVERITE", cu o suprafața de 6,4 ha, reprezentând luciul de apă, suprafața destinată pentru practicarea pescuitului sportiv de către locuitorii comunei și alți pasionați. Turismul este axat în special pe vizitarea Lacului și cabanei DOUĂ VEVERIȚE (hotel cu 4 apartamente și restaurant cu aproximativ 150 locuri + terasa de cca 60 locuri) din localitatea Lăpușel, amenajate și reconstruite în ultimul timp, fapt care atrage un număr însemnat de turiști. Acest lac este frecventat de numeroși pescari amatori, în tot timpul anului. De asemenea, malul râului Lăpuș, din aceeași localitate, este "invadat" în timpul verii de foarte mulți iubitori de a-și petrece sfârșiturile de săptămână în aer liber.

Pentru oaspeții care doresc cazare de 4 stele pe teritoriul comunei, Hotel Romanița oferă 28 de camere spațioase și un apartament, fiecare decorate cu multă atenție pentru a satisface cele mai critice gusturi. Departe de agitația orașului, dar totuși situat la doar 5 km de centrul orașului Baia Mare, hotelul oferă acces ușor la principalele atracții culturale și de divertisment de pe teritoriul comunei Recea. O serie de pensiuni completează oferta turistică a comunei: Golden Star, Casa Hotea, Pensiunea Recea186, Pensiunea Daria și Pensiunea Angela.

Protecția mediului – preocupare și activitate

Protecția mediului este o problemă ce preocupă în permanență populația acestei așezări, datorită faptului că zona este încă afectată de consecințele poluării. Așezată în apropierea fostului bazinului minier Baia Mare, care, prin prelucrarea minereurilor neferoase, a produs în trecut poluarea acestei zone, localitatea suferind de pe urma dezastrelor ecologice. Principalele surse de poluare în zona Recea sunt depozitele de deșeuri miniere (iazurile de decantare Săsar). Datorită faptului că majoritatea iazurilor de decantare sunt descoperite (chiar și cele aflate în conservare) acțiunea de alterare și posibilitatea formării pulberilor în suspensie este ridicată. Transportul rutier reprezintă o sursă de poluare doar în perimetrul principalelor artere de circulație.



Obiective turistice antropice

BISERICA ORTODOXA cu hramul „ÎNĂLTAREA SFINTEI CRUCI” din SĂSAR

Biserica de zid “ Înălțarea Sfintei Cruci” din satul Săsar este o clădire ecleziastică inclusă în strategia de punere în valoare a patrimoniului comunității, cu valoare arhitecturală și ambientală.

ȘCOALA CONFESIONALĂ din Săsar - actual grădiniță de copii cu program prelungit, este o construcție finalizată la data de 26 septembrie 1913, preot fiind Iosif PATAKI, la acea vreme având statutul de școală confesională.

MUZEUL SATULUI – din satul Săsar

În cadrul bibliotecii „Gheorghe Roman” din cadrul Centrului Comunitar al satului Săsar funcționează un mic muzeu al satului. În vederea valorificării tradiției locale prin contribuția membrilor comunității s-a dotat o casă veche țărănească amplasată în muzeul satului din Baia Mare, de pe Dealul Florilor. Aceasta a fost dotată cu obiecte tradiționale care au fost păstrate în gospodăriile locuitorilor din comuna Recea. Cu ocazia evenimentelor culturale care se organizează în muzeul satului, în jurul casei se desfășoară o serie de activități culturale menite să păstreze legătura dintre trecut și prezent.

ȘCOALA din satul Mocira, str. Școlii nr. 7 – Dată din anul 1930 -Monument de arhitectura cuprinsă în lista Monumentelor istorice a județului Maramureș Cod LMI : MM-II-m-B-04598.

BISERICA REFORMATĂ LĂPUȘEL

Despre prima biserică reformată a localității Lăpușel s-a scris în 1738. Biserica actuală a fost construită în 1745, pentru cripta grofului Teleki Mihály și a familiei sale.

BISERICA ORTODOXĂ Lăpușel cu hramul Sfinții Arhangheli Mihail și Gavril

Biserica ortodoxă a localității Lăpușel a fost edificată între anii 1891-1894, în stil neobaroc, de către credincioșii greco-catolici. Din anul 1948, dată la care a fost interzisă religia greco-catolică, această biserică a fost folosită de către parohia ortodoxă.

BISERICA ORTODOXA cu hramul „Sf. Arhangheli Mihail și Gavril” din Bozânta Mică

După distrugerea bisericii vechi din lemn ridicată în apropiere de cea actuală, dar care a fost distrusă de un incendiu, credincioșii de aici, au construit în 1857 o nouă biserică, din piatră și cărămidă nearsă, cu hramul „Sf. Arhangheli Mihail și Gavril”.



Activități cu potențial turistic și de valorificare a patrimoniului cultural local

- Parada portului Popular și concursul de dansuri populare din cadrul Festivalului „**Mândru-i Danțu pe la noi**” care se desfășoară în fiecare an, în prima duminică după data de 21 mai, în comuna Recea, sat Recea.
- Vizite la cei mai buni gospodari din localitatea Lăpușel, cu degustare de produse tradiționale locale, de origine vegetală și animală, produse în gospodăria proprie, fiind organizată **Ziua porților deschise a gospodariilor**, în cadrul evenimentului „**Festivalul Gospodariilor**” care se desfășoară în fiecare an, în prima duminică după data de 15 iunie, în comuna Recea, sat Lăpușel. Se pot organiza vizite la moara veche și presa de ulei din satul Lăpușel, str. Morii.
- Promovarea unei activități transmise din generație în generație de către locuitorii din localitatea Mocira – cultivarea tomatelor, prezentată în cadrul evenimentului „**Festivalul Porodicilor**” care se desfășoară în fiecare an, în prima duminică după data de 20 august, în comuna Recea, sat Mocira, cu expoziție de tomate organizată de producători și degustare de produse tradiționale. Se realizează și un schimb de experiență între producători și cei interesați de cultura tomatelor.
- Culesul strugurilor și producerea mustului, eveniment prezentat de către o familie din satul Săsar, cu participarea dănțăușilor, membrii din Ansamblul de dansuri populare – Cununa Săsarului, din satul Săsar. Evenimentul are loc în fiecare an, în luna octombrie, când se organizează „**Festivalul strugurilor**” cu degustare de produse tradiționale, must și vizita La șitau, la familia Lucaci Grigore, str. Sub Dâmbuț.
- Vizita la „Casa tradițională” - muzeu în **Parcul Stibina** din localitatea Săsar.
- Expoziția de port popular, obiecte de uz casnic și agricole de la **Centrul Comunitar Săsar**.
- Vizita la Centru de echitație Săsar unde se pot organiza exerciții de călărie și excursii în zonă.
- Concurs de pescuit sportiv organizat la **Balta „Doua Veverițe”** organizat cu ocazia deschiderii sezonului de pescuit.

Pe termen lung se are în vedere realizarea unei strategii culturale, care să valorifice și să stimuleze potențialul comunității și să continue proiectele culturale de succes deja consacrate, în special obiceiurile populare prezentate cu ocazia festivalurilor.

Primăria Recea asigură sprijinirea continuă a inițiativelor culturale din localitate, crearea unui brand local și promovarea acestora (exemplu ansamblurile folclorice: Mocirița, Flori de Lăpușel, Izvorul Rece, Cununa Săsarului, Festivaluri, Balul Pensionarilor).



2.2.5 Administrație publică și infrastructură

Componența administrației publice a comunei Recea

Primărie:

NUMELE SI PRENUMELE	FUNCTIA	COMPARTIMENT
PAVEL OCTAVIAN	PRIMAR	
ROMAN GABRIEL TEODOR	VICEPRIMAR	
PETRUȘ MARIA	SECRETAR	
ROMAN BOGDAN IONUT	CONSILIER PRIMAR	
BURZO VLAD	CONTABIL ȘEF	FINANCIAR CONTABIL
SIMA MARICICA	CONSILIER	FINANCIAR CONTABIL
MOCIRAN MIHAI TEODOR	CONSILIER	FINANCIAR CONTABIL
SEȘAN IONICA	CONSILIER	FINANCIAR CONTABIL
BODONEA DENISA MARIA	CONSILIER	FINANCIAR CONTABIL
ARDELEAN FLORICA	INSPECTOR	REGISTRATURA
MURESAN ANA	CONSILIER	AGRICOL
GHERASIM SORINEL MIHAITA	CONSILIER	AGRICOL
SABOU RALUCA	INSPECTOR	AGRICOL
BLAJ GELU	INSPECTOR	URBANISM
FERICIAN CATALIN GEORGE	INSPECTOR	CADASTRU
PETRUS BOGDAN	INSPECTOR	SPCLEP
MARGINAS SIMONA MARIA	CONSILIER	SPCLEP
BOIER FLAVIU-MIHAI	INSPECTOR	IMPLEMENTARE PROIECTE
BUJOR MELINDA	CONSILIER	ASISTENȚĂ SOCIALĂ
NECHITA IOANA ROXANA	CONSILIER	ACHIZIȚII
SASARAN ALEXANDRA	INSPECTOR	PROTECȚIA MEDIULUI
DORCA ADRIANA LAVINIA	CONSILIER JURIDIC	JURIDIC
BUTEAN RODICA	INSPECTOR	POLIȚIA LOCALA – DISCIPLINA ÎN CONSTRUCȚII
ILOC MARINEL	INSPECTOR	POLIȚIA LOCALA
FLUȚAR CĂLIN PETRU	INSPECTOR	POLIȚIA LOCALA
ILOC FLAVIU	INSPECTOR	POLIȚIA LOCALA
ȘOMCUTEAN FLAVIU SANDU	INSPECTOR	POLIȚIA LOCALA
PORUMB NICOLAE	INSPECTOR	POLIȚIA LOCALA
SABOU CONSTANTIN	INSPECTOR	POLIȚIA LOCALA
BALAJ MADALINA	INSPECTOR	CULTURA-SPORT
GLAVATCHI ADRIANA	REFERENT	CULTURA-SPORT
BABAN ALINA ROXANA	REFERENT	CULTURA-SPORT
DRAGONICIU ALIN PAVEL	REFERENT	CULTURA-SPORT
FILIP IOAN	REFERENT	GOSPODĂRIE COMUNALĂ
PISZEL NELA	REFERENT	GOSPODĂRIE COMUNALĂ
PISZEL FLORIN ANTON	REFERENT	GOSPODĂRIE COMUNALĂ
SABO ADRIAN VICTOR	REFERENT	GOSPODĂRIE COMUNALĂ



CIOLTI CSABA	REFERENT	GOSPODĂRIE COMUNALĂ
--------------	----------	---------------------

Consiliul local:

- Ardelean Vasile- Alexandru
- Cîmpian Mircea
- Colcer Iuliu-Ioan
- Dobra Călin
- Gherasim Gavril- Florin
- Lupuț Dragomir
- Mădăras Ioan – Dan
- Mureșan Mircea-Augustin
- Rus Alexandru Vasile
- Nemeș Marian-Adrian
- Petruș Ioan Vasile
- Pop Lucian
- Potcoavă Nicolae
- Săsăran Virgil – Mihai

Infrastructură

Rețelele de comunicare existente între satele aparținătoare comunei RECEA și municipiul BAIA MARE, sunt: calea ferată (BAIA MARE-CLUJ), drumul european E 58 (BAIA MARE –CLUJ) și o rețea de drumuri comunale cu o lungime totală de 40,4 km dispusă astfel:

- BOZÂNTA MICĂ – cu o lungime de 12,4 km drumuri;
- LĂPUȘEL – cu o lungime de 10,5 km drumuri;
- SĂȘAR – cu o lungime de 7,4 km drumuri;
- RECEA – cu o lungime de 5,6 km drumuri;
- MOCIRA – cu o lungime de 4,5 km drumuri.

În ultimii ani, un accent deosebit s-a pus pe executarea unor lucrări de modernizare a căilor de acces din comună. Un exemplu edificator este modernizarea drumului din satul Săsar pe o lungime de aproximativ 6,4 km, iar ulterior a fost asfaltat drumul de la Mocira pe o lungime de 400 m. Străzile din interiorul comunei au fost, în ultimii ani, amenajate cu piatră și betonate, iar ca proiect de viitor se prevede asfaltarea unei lungimi de 6,7 km drum dintre BOZÂNTA MICĂ și LĂPUȘEL și amplasarea de marcaje indicatoare.

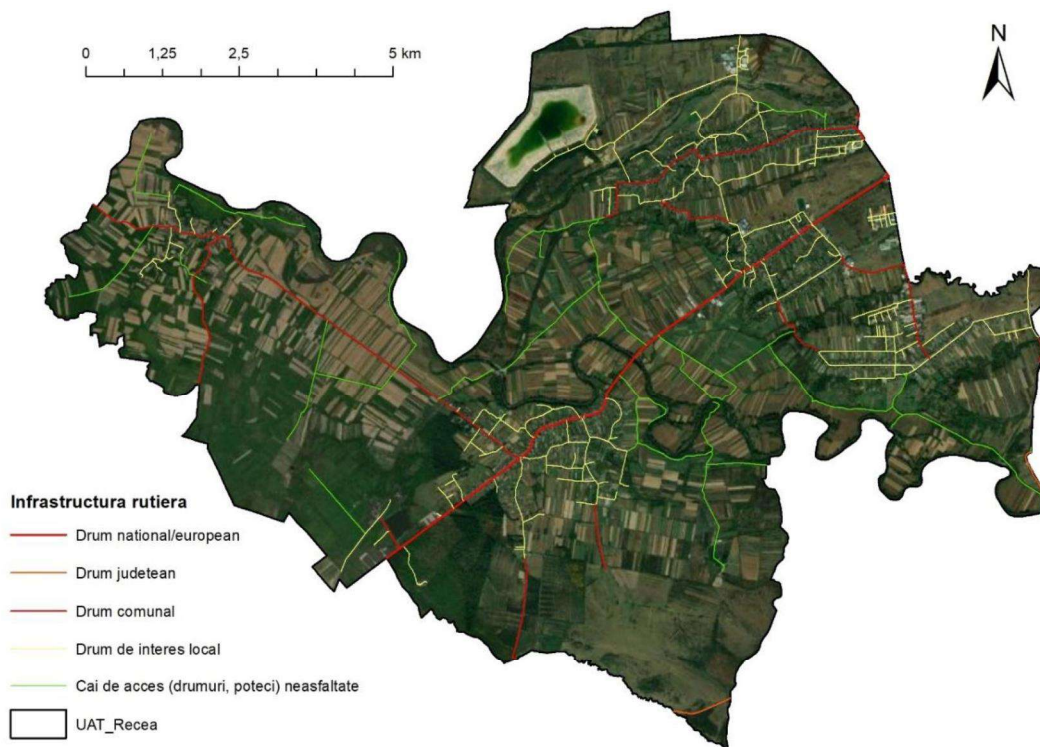


Fig. 14 – Harta infrastructurii rutiere in perimetrul comunei Recea

2.2.6 Analiza SWOT a cadrului antropoc

Puncte tari	Puncte slabe
<ul style="list-style-type: none"> - Populație stabilă cu o piramidă a vârstelor aproape echilibrată - Numeroase obiective turistice antropice - O foarte bună poziționare în raport cu localitățile din jur și infrastructura rutieră - Păstrarea tradițiilor și a culturii locale, creșterea popularității dansurilor și cântecelor în rîndul comunității. - Suprafețe fertile importante, favorabile agriculturii intensive și legumiculturii. - Accesul facil la transportul rutier comun către Baia Mare și comunele învecinate. 	<ul style="list-style-type: none"> - Migrația tinerilor din comună către Municipiul Baia Mare - Economie prea puțin diversificată - Lipsa unor piețe cu produse tradiționale locale - Finanțarea redusă a activităților culturale. - Insuficiența unităților de prelucrare a produselor agricole în raport cu materia primă obținută
Oportunități	Amenințări
<ul style="list-style-type: none"> - Potențialul populației de vârste tinere de a deveni activă și productivă prin instrumentele adecvate. - Realizarea unui brand local pentru produsele agricole și alimentare produse la nivelul comunei. - Accesarea de fonduri europene și guvernamentale pentru promovarea 	<ul style="list-style-type: none"> - Estomparea treptată a tradițiilor locale odată cu schimbarea generațiilor. - Creșterea ponderii muncii la negru, cu efecte negative asupra pieței muncii, economiei locale și asistenței sociale în perspectivă. - Lipsa informării și educării locuitorilor în domeniul antreprenorial.



3. Strategia de dezvoltare propusă

3.1 Contextul european, național, regional și județean

Obiectivul Strategiei Europa 2020 a fost acela de a se asigura că redresarea economică a Uniunii Europene (UE) în urma crizei economice și financiare este susținută de o serie de reforme în vederea punerii unor baze solide pentru creștere economică și crearea de locuri de muncă până în 2020.

Pentru realizarea acestei ambiții, UE și-a stabilit 5 mari obiective de atins până în 2020 cel târziu, obiective susținute de 7 inițiative emblematică la nivel european și în țările UE: Uniunea inovării, Tineretul în mișcare, agenda digitală pentru Europa, o Europă eficientă din punctul de vedere al utilizării resurselor, o politică industrială adaptată erei globalizării, strategia pentru noi competențe și noi locuri de muncă și Platforma europeană de combatere a sărăciei.

La nivel european, piața unică, bugetul UE și politica externă europeană constituie instrumente suplimentare pentru îndeplinirea obiectivelor strategiei Europa 2020.

Strategia Europa 2020 este pusă în aplicare prin orientări generale pentru politicile economice ale țărilor UE și ale UE în ansamblu. Țările UE au fost invitate să transpună obiectivele Europa 2020 în obiective naționale. Comisia Europeană este responsabilă cu monitorizarea progreselor.

Obiectivele 20/20/20 au fost stabilite și preluate în ultimii ani de toate țările membre UE și reeșalonate spre obiective mai noi și mai ambițioase către un orizont de timp mai mare 2030 și se referă la o nouă strategie de eficientizare energetică.

În iulie 2019, Institutul European de Inovare și Tehnologie, organism independent al UE, creat în 2008, care consolidează capacitatea de inovare a Europei, a propus obiectivele pentru Strategia de inovare pentru perioada 2021-2027, a căror implementare va fi urmărită prin următorul program al UE de cercetare și inovare Orizont Europa (2021-2027):

- Obiectiv 1: Creșterea impactului regional al comunităților de cunoaștere și inovare
- Obiectiv 2: Stimularea capacității de inovare a învățământului superior
- Obiectiv 3: Lansarea noilor CCI-uri (Comunități de cunoaștere și inovare)

Strategia europeană pentru tineret 2019 – 2027 recunoaște că tinerii sunt dornici să își ia în mâini propriile destine, să stabilească relații cu ceilalți și să le acorde sprijin și că ar trebui acordată o atenție deosebită tinerilor care riscă să fie marginalizați pe baza potențialelor surse de discriminare, cum ar fi originea etnică, genul, orientarea sexuală, handicapul, religia, convingerile sau opinia politică ale acestora.



Au fost definite 11 obiective europene pentru tineret care prezintă o viziune pentru o Europă care le permite tinerilor să își realizeze pe deplin potențialul și identifică domenii intersectoriale care afectează viețile tinerilor și indică care sunt provocările care trebuie abordate:

- #1 - O Uniune Europeană mai conectată cu tinerii / Connecting EU with Youth
- #2 - Egalitate pentru toate genurile / Equality of All Genders
- #3 – Societăți incluzive / Inclusive Societies
- #4 - Informare și dialog constructiv / Information and Constructive Dialogue
- #5 – Sănătate mintală și bunăstare / Mental Health and Wellbeing
- #6 – Dezvoltarea tinerilor în mediul rural / Moving Rural Youth Forward
- #7 – Locuri de muncă de calitate pentru toți / Quality Employment for All
- #8 – Învățământ de calitate / Quality Learning
- #9 – Spații ale tinerilor și participare pentru toți / Space and Participation for All
- #10 – O Europă verde și durabilă / Sustainable Green Europe
- #11 – Organizații de / pentru tineret și programe europene / Youth Organisations and European Programmes

În cadrul următorului buget pe termen lung al UE pentru 2021-2027, Politica de Coeziune a Uniunii Europene propune 5 priorități investiționale:

- O Europă mai inteligentă, prin inovare, digitalizare, transformare economică și sprijinirea întreprinderilor mici și mijlocii
- O Europă mai verde, fără emisii de carbon, punerea în aplicare a Acordului de la Paris și investiții în tranziția energetică, energia din surse regenerabile și combaterea schimbărilor climatice
- O Europă conectată, cu rețele strategice de transport și digitale
- O Europă mai socială, pentru realizarea pilonului european al drepturilor sociale și sprijinirea calității locurilor de muncă, a învățământului, a competențelor, a incluziunii sociale și a accesului egal la sistemul de sănătate
- O Europă mai apropiată de cetățenii săi, prin sprijinirea strategiilor de dezvoltare conduse la nivel local și a dezvoltării urbane durabile în UE.

La nivel național, România a realizat primele analize pe baza Raportului de Țară 2019 – Anexa D: Orientări în materie de investiții privind finanțarea politicii de coeziune în perioada 2021-2027, pe marginea cărora au fost trasate și prioritățile naționale pentru finanțarea din Fondurile Europene post 2020.

Arhitectura programelor operaționale și a sistemului de management și control a fost aprobată printr-un Memorandum emis de Ministerul Fondurilor Europene în data de 27 februarie 2020. Programele operaționale aferente implementării politicii de coeziune la nivel național pentru 2021-2027 sunt:



-
- Programul Operațional Dezvoltare Durabilă (PODD)
 - Programul Operațional Transport (POT)
 - Programul Operațional Creștere Inteligentă și Digitalizare (POCID)
 - Programul Operațional Sănătate (multifond) (POS)
 - Programul Operațional Capital Uman (POCU)
 - Programul Operațional Combaterea Sărăciei (POCS)
 - Programele Operaționale Regionale – implementate la nivel de regiune (8 POR)
 - Programul Operațional Asistență Tehnică (multifond) (POAT)
 - Programul Operațional pentru Tranziție Echitabilă

În ceea ce privește responsabilitatea gestionării acestor programe, Agențiile pentru Dezvoltare Regională vor fi Autorități de Management pentru cele opt Programe Operaționale Regionale, Ministerul Transporturilor, Infrastructurii și Comunicațiilor va fi Autoritate de Management pentru Programul Operațional Transport iar Ministerul Fondurilor Europene va fi Autoritate de Management pentru celelalte șapte Programe Operaționale menționate mai sus.

Strategia națională pentru dezvoltarea durabilă a României 2030 include 17 obiective de dezvoltare durabilă, cu ținte clare pentru 2030:

1. Fără sărăcie,
2. Foamete "zero",
3. Sănătate și bunăstare,
4. Educație de calitate,
5. Egalitate de gen,
6. Apă curată și sanitație,
7. Energie curată la prețuri accesibile,
8. Muncă decentă și creștere economică,
9. Industrie, inovație și infrastructură,
10. Inegalități reduse,
11. Orașe și comunități durabile,
12. Consum și producție responsabile,
13. Acțiune climatică,
14. Viață acvatică,
15. Viață terestră,
16. Pace, justiție și instituții eficiente,
17. Parteneriate pentru realizarea obiectivelor.



Strategia de dezvoltare a României în următorii 20 ani, 2016 – 2035 se bazează pe 11 (+3)

proiecte interdisciplinare:

- Proiect 1: Școala și educația în viziunea Academiei Române
- Proiect 2: Resursele naturale – rezerve strategice, ce folosim și ce lăsăm generațiilor viitoare
- Proiect 3: Securitatea și eficiența energetică. Alocarea resurselor energetice necesare în evoluția și dezvoltarea sistemului energetic pentru dezvoltarea României în perioada 2017 – 2037
- Proiect 4: Siguranța informatică – protecția cibernetică, protecția proprietății intelectuale în proiecte și în publicarea electronică
- Proiect 5: Securitate și siguranță alimentară
- Proiect 6: Economia și calitatea vieții
- Proiect 7: Sănătatea – de la biologia moleculară la medicina personalizată de vârf în România – repere pentru următoarele decenii
- Proiect 8: Proiectul european al Dunării / Strategia Națională a Dunării
- Proiect 9: Cultura românească între național, localizare în zona proximală și universal – Europa multilingvistică, cultura electronică
- Proiect 10: România – societate a cunoașterii și a valorii adăugate la ceea ce are
- Proiect 11: România în era globalizării – spațiu și tradiție de întâlnire a civilizațiilor, de echilibru și moderație
- Proiect 12: Politici financiare și monetare – Echilibru și adăugarea unei dezvoltări durabile
- Proiect 13: Instituții publice stabile, respectate și durabile – stabilitatea Statului Român
- Proiect 14: Strategia de apărare a României

La nivel regional, ADR NORD-VEST a elaborat **Planul pentru Dezvoltare Regională (PDR) Nord-Vest 2021-2027**, care reprezintă principalul document de planificare și programare la nivel regional, prin care s-au stabilit viziunea de dezvoltare, obiectivul global și obiectivele specifice de atins la finalul perioadei de programare 2021-2027, direcțiile de acțiune și măsurile necesare pentru atingerea obiectivelor.

Strategia de dezvoltare propusă pentru Regiunea Nord-Vest pentru perioada 2021-2027 se bazează pe rezultatele analizei SWOT și pe obiectivele identificate la nivel regional pe termen lung, pe orientările de la nivel național și pe direcțiile strategice ale politicii de coeziune și ale politicii agricole comune promovate de Uniunea Europeană pentru perioada de programare 2021-2027.

Obiectivul general al Planului de dezvoltare regională NV 2021-2027 propune „Creșterea inteligentă și sustenabilă a economiei regionale, valorificând diversitatea locală și stimulând inovarea, în



vederea diminuării disparităților intra- și inter-regionale și creșterea standardului de viață". Au fost identificate cinci obiective specifice, care vor contribui la realizarea obiectivului general, astfel:

OBIECTIV SPECIFIC 1: Economie competitivă bazată pe inovare și digitalizare

DIRECȚII DE ACȚIUNE:

- 1.1. Dezvoltarea ecosistemului antreprenorial și creșterea competitivității mediului de afaceri
- 1.2. Sprijinirea ecosistemului de inovare și a activităților economice în domeniile de specializare inteligentă
- 1.3. Stimularea CDI și adoptării tehnologiilor avansate, în mediul public și privat
- 1.4. Promovarea și dezvoltarea tehnologiilor digitale

OBIECTIV SPECIFIC 2: Capital uman și social dezvoltat

DIRECȚII DE ACȚIUNE:

- 2.1. Sprijinirea inserției pe piața muncii și corelarea competențelor profesionale cu dinamica și cerințele viitoare ale pieței
- 2.2. Stimularea participării la procesele de educație și formare continuă, bazate pe o infrastructură modernă și pe digitalizare
- 2.3. Modernizarea, digitalizarea și dezvoltarea serviciilor și infrastructurii de sănătate, promovarea prevenției și a unui mod de viață sănătos
- 2.4. Sprijinirea incluziunii sociale și combaterea sărăciei
- 2.5. Cultivarea spiritului civic și a implicării comunității în procesele de dezvoltare locală

OBIECTIV SPECIFIC 3: Cadru de viață sustenabil, autentic și atractiv

DIRECȚII DE ACȚIUNE:

- 3.1. Dezvoltarea integrată și sustenabilă a zonelor urbane funcționale, a municipiilor și orașelor
- 3.2. Dezvoltarea zonelor rurale și creșterea calității vieții în mediul rural, prin echiparea cu infrastructură și dotări
- 3.3. Dezvoltarea infrastructurii și susținerea evenimentelor culturale, sportive și de agrement
- 3.4. Digitalizarea serviciilor publice dedicate comunității, vizitatorilor și actorilor economici
- 3.5. Protejarea și valorificarea patrimoniului antropic
- 3.6. Dezvoltarea și valorificarea potențialului turistic

OBIECTIV SPECIFIC 4: Mediu natural valorificat responsabil

DIRECȚII DE ACȚIUNE:

- 4.1. Protejarea și valorificarea patrimoniului natural, a biodiversității și dezvoltarea infrastructurii verzi



4.2. Creșterea rezilienței la hazarduri naturale și schimbări climatice

4.3. Reducerea poluării, ameliorarea și monitorizarea calității factorilor de mediu

4.4. Promovarea utilizării sustenabile a resurselor energetice și valorificarea surselor de energie regenerabilă

4.5. Modernizarea și dezvoltarea sistemelor de management al apelor, apelor uzate și deșeurilor

4.6. Sprijinirea economiei circulare în vederea eliminării deșeurilor și (re)utilizării continue a resurselor

OBIECTIV SPECIFIC 5: Conectivitate fizică și digitală ridicată

DIRECȚII DE ACȚIUNE:

5.1. Dezvoltarea infrastructurii de transport în lungul rețelei TEN-T

5.2. Creșterea conectivității locale feroviare și rutiere la rețeaua TEN-T

5.3. Sprijinirea mobilității durabile intra-regionale, inclusiv cu scop turistic și de agrement

5.4. Sprijinirea mobilității durabile în cadrul zonelor urbane funcționale, municipiilor și orașelor

5.5. Îmbunătățirea infrastructurii și serviciilor digitale

La nivel județean, **Strategia de Dezvoltare Durabila a Județului Maramureș 2014-2020** (varianta actualizată în anul 2018), propune o viziune bazată pe 7 puncte:

1. Accesibilitate facilă pentru cetățeni, turiști și oameni de afaceri, un județ cu legături interne de transport rapide, sigure și sustenabile, conectată la principalele fluxuri de persoane, mărfuri și informații din Europa Centrală și de Est;
2. Acces nediscriminatoriu al populației la servicii publice de calitate, de la apă, canalizare, energie, telecomunicații, până la educație, sănătate, asistență socială, siguranță publică, cultură și agrement, dar și la spații publice atractive, care să contribuie la reducerea fenomenului migrației interne și externe;
3. destinație turistică de importanță europeană și un brand național al României, care să valorifice autenticitatea arhitecturii, cultura lemnului, arta populară, folclorul, meșteșugurile și tradițiile locale bine conservate, gastronomia, muzeele, producția culturală contemporană, dar și unicitatea peisajelor, diversitatea resurselor naturale sau moștenirea istorică a județului;
4. Un județ verde, cu un mediu curat, spații verzi, oportunități atractive de petrecere a timpului liber și de practicare a sporturilor, capabil să conserve natura, peisajele, flora și fauna generoasă de care se bucură, atractiv pentru locuire, turism și agricultură ecologică;
5. Un mediu de afaceri dinamic, caracterizat prin atractivitatea pentru investiții străine, antreprenariat local și inovație, dar și prin colaborarea permanentă cu autoritățile locale și mediul universitar, capabil să genereze locuri de muncă bine plătite și bunăstare pentru cetățeni;



6. comunitate de oameni educați, inventivi, încrezători, ospitalieri, toleranți, harnici, onești, deschși către nou și spiritualitate, dar și cu respect pentru tradiții și istorie, și implicați în viața publică;
7. administrație publică proactivă, eficientă și interesată permanent de reducerea birocrăției, de apropierea serviciilor sale de cetățean și de mediul de afaceri, precum și de implicarea acestora în luarea deciziilor strategice de dezvoltare ale județului.

Această viziune este apoi întărită prin obiective strategice:

- **Obiectivul Strategic 1.** Creșterea conectivității și atractivității județului Maramureș pentru investitori, care să realizeze activități inovative și cu valoare adăugată ridicată și pentru turiști (va contribui la realizarea punctelor 1, 3 și 5 din viziune)
- **Obiectivul Strategic 2.** Creșterea atractivității județului Maramureș pentru locuitori și asigurarea unei dezvoltări integrate și echilibrate a teritoriului (va contribui la realizarea punctelor 2 și 6 din viziune)
- **Obiectivul Strategic 3.** Asigurarea bunei guvernante și întărirea relațiilor de cooperare teritorială ale județului Maramureș (va contribui la realizarea punctului 4 din viziune)
- **Obiectivul Strategic 4.** Asigurarea unui management adecvat al resurselor naturale și a riscurilor naturale și antropice în județul Maramureș (va contribui la realizarea punctului 7 din viziune).

Strategia de dezvoltare durabilă a comunei Recea 2014 – 2020 a stabilit trei obiective generale care ating trei componente principale și care structurează mai departe obiectivele strategice:

Obiectivul Strategic 1 – Îmbunătățirea calității vieții locuitorilor comunei prin dezvoltarea infrastructurii publice eficiente și a calității mediului înconjurător (Habitat).

Obiectivul Strategic 2 – Valorificarea potențialului economic al comunei prin susținerea dezvoltării sustenabile a inițiativei locale și atragerea de noi investiții și investitori (Economie).

Obiectivul Strategic 3 – Îmbunătățirea accesului populației la servicii socio-culturale moderne adaptate nevoilor locale (Societate).

Pentru fiecare componentă sunt formulate o serie de obiective strategice:

Habitat – Dezvoltarea infrastructurii comunei și rezolvarea disfuncționalităților actuale, realizarea unei imagini arhitectonice unitare a comunei Recea, dezvoltarea infrastructurii de agrement și conservarea naturii în comună.

Economie – Dezvoltarea economică durabilă a comunei prin valorificarea resurselor și potențialului local (agricultură, tradiții, turism) și stimularea inițiativelor economice private pentru dezvoltarea economică sustenabilă a comunei.

Societate – sprijinirea dezvoltării armonioase a societății din Recea prin adoptarea de măsuri adaptate specificului local, creșterea calității vieții pentru toți locuitorii comunei, sprijinirea categoriilor defavorizate sau cu risc de excluziune și apropierea autorităților publice locale față de cetățeni.



3.3 Viziunea strategiei locale

Viziunea strategiei stabilește cu claritate alternativele de dezvoltare ale comunei Recea pentru perioada 2021-2027 și constituie diferența dintre ceea ce reprezintă astăzi și ceea ce trebuie să devină comuna Recea în următorii 7 ani. În viziunea reprezentanților autorității publice locale, comuna Recea va deveni până în anul 2027, o comună mult mai prosperă, cu o economie aflată în dezvoltare și durabilă, care va tinde spre îmbunătățirea continuă a calității vieții, spre gestionare și utilizarea eficientă a resurselor, pentru o valorificare a potențialului de inovare ecologică și socială al economiei, astfel încât să se asigure prosperitatea, protecția mediului și coeziunea socială.

3.4 Obiectivele strategiei generale

Obiectivul general al Strategiei de Dezvoltare Locală este dezvoltarea durabilă a comunei Recea prin investiții în infrastructură cu rol de creștere a economiei locale, diversificarea activităților economice și sociale și întărirea capacității administrative.

Pentru atingerea obiectivului general este nevoie de împărțirea acestuia în obiective strategice.

Principalele obiective strategice globale ale comunei Recea constau în:

1. Întărirea capacității administrative și dezvoltarea infrastructurii de bază a comunei;
2. Dezvoltarea capitalului uman și social;
3. Diversificarea și întărirea economiei locale;
4. Dezvoltarea sectorului turistic prin punerea în valoare a patrimoniului antropic;
5. Protejarea și valorificarea patrimoniului natural și a biodiversității.

3.5 Proiecte finalizate

Proiecte finalizate din anul 2014 – 2020

- Construirea unui pod peste Săsar (în satul Săsar pod care asigură legătura între str. Toamnei și str. Sub Dura);
- Realizarea unor stații de epurare (s-au realizat rețele de canalizare și stații de epurare în localitățile Săsar și Lăpușel);
- Înființarea și dotarea unei infrastructuri de tip after-school în localitatea Lăpușel, comuna Recea, județul Maramureș (investiție în curs – proiect AFIR);
- Reabilitarea clădirilor publice de interes din comună (s-au reabilitat termic realizat termosistem, s-a înlocuit tâmplăria din lemn cu tâmplărie PCV cu geam termopan, s-a înlocuit învelitoarea. Este necesar de montat panouri solare);
- Construirea unei capele la cimitirul Bozânta;



- Construirea unei săli de sport multifuncționale pentru deservirea nevoilor de mișcare și activități sportive a întregii comune. S-a construit o sala de sport in localitatea Recea, proiect realizat prin CNI;
- Realizarea unor terenuri de sport multifuncționale în fiecare localitate aparținătoare comunei Recea și adaptarea acestor investiții la dimensiunea comunei și nevoilor specifice fiecărei localități. S-au realizat terenuri de sport sintetice cu iluminat în toate satele comunei;
- Dezvoltarea unei strategii pentru prezervarea tradițiilor comunei: port popular, dansuri tradiționale etc.;
- Înființarea la nivelul primăriei în parteneriat cu o societate specializată a unui centru de consultanță și asistență pentru antreprenorii locali, în vederea facilitării accesului la oportunitățile de finanțare sau alte informații specific dezvoltării unei afaceri. -Este în derulare proiectul CES - Consolidarea Economiei Sociale în parteneriat cu 3 Art. SRL;
- Program de asistență pentru bătrânii din localitate aflați în dificultate (este în derulare în localitatea Recea).

3.6 Proiecte în derulare

Proiecte de apă și canal	
Beneficiar	Primăria Recea
Locația	Recea
Obiectiv General	Extindere rețea de canalizare în localitatea Lăpușel, comuna Recea, județul Maramureș
Sursa finanțării	Fonduri Naționale
Valoare totala	13.367.793 lei
Data finalizării	31.12.2022

Proiecte de apă și canal	
Beneficiar	Primăria Recea
Locația	Recea
Obiectiv General	Construire străzi inclusiv rețea de apă și canalizare în satul Săsar, comuna Recea, județul Maramureș
Sursa finanțării	Fonduri Naționale
Valoare totala	5.218.852 lei
Data finalizării	31.12.2022

Proiecte de apă și canal	
Beneficiar	Primăria Recea
Locația	Recea
Obiectiv General	Canalizare menajeră și stație de epurare în localitatea Lăpușel, comuna Recea



SC MEGEPA CONSULT SRL BAIA MARE B-DUL REPUBLICII NR 1/29
CUI 15416680, J24/511/2003, TEL 0744 599398,
Email: maremarcel@yahoo.com; megepaconsult@yahoo.com

Sursa finanțării	Fonduri Europene
Valoare totala	4.512.695 lei
Data finalizării	31.12.2021

Proiecte de școli și grădinițe	
Beneficiar	Primăria Recea
Locația	Recea
Obiectiv General	Înființare și dotare grădinița în localitatea Săsar, comuna Recea.
Sursa finanțării	Fonduri Europene
Valoare totala	1.313.254 lei
Data finalizării	31.12.2021

Proiecte de școli și grădinițe	
Beneficiar	Primăria Recea
Locația	Recea
Obiectiv General	Înființarea și dotarea unei infrastructuri de tip after-school în localitatea Lăpușel, comuna Recea
Sursa finanțării	Fonduri Europene
Valoare totala	976.575 lei
Data finalizării	31.12.2022

Proiecte de centre culturale	
Beneficiar	Primăria Recea
Locația	Recea
Obiectiv General	Modernizare cămin cultural în localitatea Bozânta Mică, comuna Recea.
Sursa finanțării	Fonduri Europene
Valoare totala	1.988.750 lei
Data finalizării	31.12.2021

3.7 Fișe de proiecte propuse

I. Întărirea capacității administrative și dezvoltarea infrastructurii de bază a comunei

1.	MODERNIZAREA ȘI ASFALTAREA DRUMURILOR COMUNALE (DC 68, DC70)
2.	REABILITAREA MODERNIZAREA ȘI ASFALTAREA STRĂZILOR COMUNALE
3.	REABILITAREA MODERNIZAREA ȘI ASFALTAREA DRUMURILOR AGRICOLE
4.	REFACEREA TROTUARELOR ȘI CONSTRUIREA DE NOI TROTUARE
5.	AMENAJAREA DE PISTE PENTRU BICICLIȘTI
6.	ÎNFIINȚAREA UNOR STRĂZI, REDESCHIDEREA STRĂZILOR UNDE ESTE CAZUL
7.	REALIZAREA PROIECTULUI DRUMUL MARAMUREȘULUI, AMENAJARE TRASEU TURISTIC
8.	ÎNFIINȚARE DE STAȚII DE ÎNCĂRCARE AUTO - ELECTRICE, SI COMBUSTIBIL CONVENȚIONAL
9.	MODERNIZARE/CONSTRUIRE STAȚII AUTOBUS
10.	EXTINDEREA TRANSPORTULUI PUBLIC METROPOLITAN, LA NIVELUL COMUNEI



11.	EXTINDERE REȚEA COMUNALĂ DE ALIMENTARE CU APĂ POTABILĂ
12.	REȚEA COMUNALĂ DE CANALIZARE MENAJERĂ
13.	ÎNFIINȚARE STAȚIE DE EPURARE A APELOR UZATE
14.	EXTINDEREA REȚELEI DE DISTRIBUȚIE A GAZELOR NATURALE
15.	REABILITAREA, MODERNIZAREA ȘI EXTINDEREA REȚELEI DE ILUMINAT PUBLIC;
16.	MODERNIZAREA CĂMINELOR CULTURALE ÎN LOCALITĂȚILE COMUNEI
17.	MODERNIZAREA ȘI DOTAREA ȘCOLILOR ȘI GRĂDINIȚELOR
18.	CONSTRUIRE CREȘĂ
19.	MODERNIZAREA CENTRELOR CIVICE
20.	REABILITARE ȘI DOTARE CAPELE
21.	ACTUALIZARE PUG (EXTINDERE INTRAVILAN)

1. MODERNIZAREA ȘI ASFALTAREA DRUMURILOR COMUNALE (DC 68, DC70)	
RELEVANȚA PENTRU STRATEGIA DE DEZVOLTARE A UAT RECEA	PDR_NV OS3 / 3.2 PUG OS1
LOCAȚIA	Comuna Recea
OBIECTIV GENERAL	Modernizarea și asfaltarea drumurilor comunale (DC 68, DC70)
REZULTATE PREVIZIONATE	Drumurile comunale DC 68, DC70 modernizate și asfaltate
POTENȚIALI BENEFICIARI	Locuitorii comunei Recea
SURSE POTENȚIALE DE FINANȚARE	PNDR și bugetul local
BUGET ESTIMAT	5.000.000 lei
PERIOADA DE IMPLEMENTARE	2021 – 2027

2. REABILITAREA MODERNIZAREA ȘI ASFALTAREA STRĂZILOR COMUNALE	
RELEVANȚA PENTRU STRATEGIA DE DEZVOLTARE A UAT RECEA	PDR_NV OS3 / 3.2 PUG OS1
LOCAȚIA	Comuna Recea
OBIECTIV GENERAL	Reabilitarea modernizarea și asfaltarea străzilor comunale
REZULTATE PREVIZIONATE	Străzi comunale reabilite și modernizate
POTENȚIALI BENEFICIARI	Locuitorii comunei Recea
SURSE POTENȚIALE DE FINANȚARE	PNDR și bugetul local
BUGET ESTIMAT	5.000.000 lei
PERIOADA DE IMPLEMENTARE	2021 – 2027



3. REABILITAREA MODERNIZAREA ȘI ASFALTAREA DRUMURILOR AGRICOLE	
RELEVANȚA PENTRU STRATEGIA DE DEZVOLTARE A UAT RECEA	PDR_NV OS3 / 3.2 PUG OS1
LOCAȚIA	Comuna Recea
OBIECTIV GENERAL	Reabilitarea modernizarea și asfaltarea drumurilor agricole
REZULTATE PREVIZIONATE	Drumuri agricole reabilitate și modernizate
POTENȚIALI BENEFICIARI	Locuitorii comunei Recea
SURSE POTENȚIALE DE FINANȚARE	PNDR și bugetul local
BUGET ESTIMAT	5.000.000 lei
PERIOADA DE IMPLEMENTARE	2021 – 2027

4. REFACEREA TROTUARELOR ȘI CONSTRUIREA DE NOI TROTUAURE	
RELEVANȚA PENTRU STRATEGIA DE DEZVOLTARE A UAT RECEA	PDR_NV OS3 / 3.2 PUG OS1
LOCAȚIA	Comuna Recea
OBIECTIV GENERAL	Refacerea trotuarelor și construirea de noi trotuare
REZULTATE PREVIZIONATE	Trotuare existente refăcute și trotuare noi construite
POTENȚIALI BENEFICIARI	Locuitorii comunei Recea
SURSE POTENȚIALE DE FINANȚARE	POR și bugetul local
BUGET ESTIMAT	3.000.000 lei
PERIOADA DE IMPLEMENTARE	2021 – 2027

5. AMENAJAREA DE PISTE PENTRU BICICLIȘTI	
RELEVANȚA PENTRU STRATEGIA DE DEZVOLTARE A UAT RECEA	PDR_NV OS3 / 3.2 PUG OS1
LOCAȚIA	Comuna Recea
OBIECTIV GENERAL	Amenajarea de piste pentru bicicliști
REZULTATE PREVIZIONATE	Piste pentru bicicliști amenajate
POTENȚIALI BENEFICIARI	Locuitorii comunei Recea
SURSE POTENȚIALE DE FINANȚARE	PNNR și bugetul local
BUGET ESTIMAT	1.000.000 lei



PERIOADA DE IMPLEMENTARE	2021 – 2027
6. ÎNFIINȚAREA UNOR STRĂZI, REDESCHIDEREA STRĂZILOR UNDE ESTE CAZUL	
RELEVANȚA PENTRU STRATEGIA DE DEZVOLTARE A UAT RECEA	PDR_NV OS3 / 3.2 PUG OS1
LOCAȚIA	Comuna Recea
OBIECTIV GENERAL	Înființarea unor străzi, redeschiderea străzilor unde este cazul
REZULTATE PREVIZIONATE	Străzi noi înființate și străzi vechi redeschise
POTENȚIALI BENEFICIARI	Locuitorii comunei Recea
SURSE POTENȚIALE DE FINANȚARE	POR și bugetul local
BUGET ESTIMAT	5.000.000 lei
PERIOADA DE IMPLEMENTARE	2021 – 2027

7. REALIZAREA PROIECTULUI DRUMUL MARAMUREȘULUI, AMENAJARE TRASEU TURISTIC	
RELEVANȚA PENTRU STRATEGIA DE DEZVOLTARE A UAT RECEA	PDR_NV OS3 / 3.6 PUG OS1
LOCAȚIA	Comuna Recea
OBIECTIV GENERAL	Realizarea proiectului Drumul Maramureșului, amenajare traseu turistic
REZULTATE PREVIZIONATE	Drumul Maramureșului
POTENȚIALI BENEFICIARI	Locuitorii comunei Recea
SURSE POTENȚIALE DE FINANȚARE	PNRR, bugetul local și bugetul de stat
BUGET ESTIMAT	3.000.000 lei
PERIOADA DE IMPLEMENTARE	2021 – 2027

8. ÎNFIINȚARE DE STAȚII DE ÎNCĂRCARE AUTO - ELECTRICE, SI COMBUSTIBIL CONVENȚIONAL	
RELEVANȚA PENTRU STRATEGIA DE DEZVOLTARE A UAT RECEA	PDR_NV OS4 / 4.3 PUG OS1
LOCAȚIA	Comuna Recea
OBIECTIV GENERAL	Înființare de stații de încărcare auto - electrice, si combustibil convenționali
REZULTATE PREVIZIONATE	Stații de încărcare auto - electrice, si combustibil convenționali înființate
POTENȚIALI BENEFICIARI	Locuitorii comunei Recea
SURSE POTENȚIALE DE FINANȚARE	AFM și bugetul local
BUGET ESTIMAT	2.000.000 lei



PERIOADA DE IMPLEMENTARE	2021 – 2027
9. MODERNIZARE /CONSTRUIRE STAȚII AUTOBUS	
RELEVANȚA PENTRU STRATEGIA DE DEZVOLTARE A UAT RECEA	PDR_NV OS3 / 3.2 PUG OS1
LOCAȚIA	Comuna Recea
OBIECTIV GENERAL	Modernizare /construire stații autobus
REZULTATE PREVIZIONATE	Stațiile de autobus existente modernizate și stații noi
POTENȚIALI BENEFICIARI	Locuitorii comunei Recea
SURSE POTENȚIALE DE FINANȚARE	POR și bugetul local
BUGET ESTIMAT	900.000 lei
PERIOADA DE IMPLEMENTARE	2021 – 2027

10. EXTINDEREA TRANSPORTULUI PUBLIC METROPOLITAN, LA NIVELUL COMUNEI	
RELEVANȚA PENTRU STRATEGIA DE DEZVOLTARE A UAT RECEA	PDR_NV OS3 / 3.2 PUG OS1
LOCAȚIA	Comuna Recea
OBIECTIV GENERAL	Extinderea transportului public metropolitan, la nivelul comunei
REZULTATE PREVIZIONATE	Transport public metropolitan extins
POTENȚIALI BENEFICIARI	Locuitorii comunei Recea
SURSE POTENȚIALE DE FINANȚARE	PNRR și bugetul local
BUGET ESTIMAT	5.000.000 lei
PERIOADA DE IMPLEMENTARE	2021 – 2027

11. EXTINDERE REȚEA COMUNALĂ DE ALIMENTARE CU APĂ POTABILĂ	
RELEVANȚA PENTRU STRATEGIA DE DEZVOLTARE A UAT RECEA	PDR_NV OS3 / 3.2 PUG OS1
LOCAȚIA	Comuna Recea
OBIECTIV GENERAL	Extindere rețea comunală de alimentare cu apă potabilă
REZULTATE PREVIZIONATE	Rețea comunală de alimentare cu apă potabilă extinsă
POTENȚIALI BENEFICIARI	Locuitorii comunei Recea
SURSE POTENȚIALE DE FINANȚARE	PNRR și bugetul local
BUGET ESTIMAT	5.000.000 lei



PERIOADA DE IMPLEMENTARE	2021 – 2027
12. REȚEA COMUNALĂ DE CANALIZARE MENAJERĂ	
RELEVANȚA PENTRU STRATEGIA DE DEZVOLTARE A UAT RECEA	PDR_NV OS3 / 3.2 PUG OS1
LOCAȚIA	Comuna Recea
OBIECTIV GENERAL	Rețea comunală de canalizare menajeră
REZULTATE PREVIZIONATE	Rețeaua comunală de canalizare menajeră înființată
POTENȚIALI BENEFICIARI	Locuitorii comunei Recea
SURSE POTENȚIALE DE FINANȚARE	PNRR și bugetul local
BUGET ESTIMAT	5.000.000 lei
PERIOADA DE IMPLEMENTARE	2021 – 2027

13. ÎNFIINȚARE STAȚIE DE EPURARE A APELOR UZATE	
RELEVANȚA PENTRU STRATEGIA DE DEZVOLTARE A UAT RECEA	PDR_NV OS3 / 3.2 PUG OS1
LOCAȚIA	Comuna Recea
OBIECTIV GENERAL	Înființare stație de epurare a apelor uzate
REZULTATE PREVIZIONATE	Stație de epurare a apelor uzate înființată
POTENȚIALI BENEFICIARI	Locuitorii comunei Recea
SURSE POTENȚIALE DE FINANȚARE	PNRR și bugetul local
BUGET ESTIMAT	1.000.000 lei
PERIOADA DE IMPLEMENTARE	2021 – 2027

14. EXTINDEREA REȚELEI DE DISTRIBUȚIE A GAZELOR NATURALE	
RELEVANȚA PENTRU STRATEGIA DE DEZVOLTARE A UAT RECEA	PDR_NV OS3 / 3.2 PUG OS1
LOCAȚIA	Comuna Recea
OBIECTIV GENERAL	Extinderea rețelei de distribuție a gazelor naturale
REZULTATE PREVIZIONATE	Rețea de distribuție a gazelor naturale extinsă
POTENȚIALI BENEFICIARI	Locuitorii comunei Recea
SURSE POTENȚIALE DE FINANȚARE	PNRR și bugetul local
BUGET ESTIMAT	5.000.000 lei



PERIOADA DE IMPLEMENTARE	2021 – 2027
15. REABILITAREA, MODERNIZAREA ȘI EXTINDEREA REȚELEI DE ILUMINAT PUBLIC	
RELEVANȚA PENTRU STRATEGIA DE DEZVOLTARE A UAT RECEA	PDR_NV OS3 / 3.2 PUG OS1
LOCAȚIA	Comuna Recea
OBIECTIV GENERAL	Reabilitarea, modernizarea și extinderea rețelei de iluminat public
REZULTATE PREVIZIONATE	Rețea de iluminat public, extinsă, reabilitată și modernizată
POTENȚIALI BENEFICIARI	Locuitorii comunei Recea
SURSE POTENȚIALE DE FINANȚARE	POR și bugetul local
BUGET ESTIMAT	5.000.000 lei
PERIOADA DE IMPLEMENTARE	2021 – 2027

16. MODERNIZAREA CĂMINELOR CULTURALE ÎN LOCALITĂȚILE COMUNEI	
RELEVANȚA PENTRU STRATEGIA DE DEZVOLTARE A UAT RECEA	PDR_NV OS3 / 3.2 PUG OS1
LOCAȚIA	Comuna Recea
OBIECTIV GENERAL	Modernizarea căminelor culturale în localitățile comunei
REZULTATE PREVIZIONATE	Cămine culturale modernizate
POTENȚIALI BENEFICIARI	Locuitorii comunei Recea
SURSE POTENȚIALE DE FINANȚARE	PNDR și bugetul local
BUGET ESTIMAT	3.000.000 lei
PERIOADA DE IMPLEMENTARE	2021 – 2027

17. MODERNIZAREA ȘI DOTAREA ȘCOLILOR ȘI GRĂDINIȚELOR	
RELEVANȚA PENTRU STRATEGIA DE DEZVOLTARE A UAT RECEA	PDR_NV OS3 / 3.2 PUG OS1
LOCAȚIA	Comuna Recea
OBIECTIV GENERAL	Modernizarea și dotarea școlilor și grădinițelor
REZULTATE PREVIZIONATE	Școli și grădinițe modernizate
POTENȚIALI BENEFICIARI	Locuitorii comunei Recea
SURSE POTENȚIALE DE FINANȚARE	PNRR și bugetul local
BUGET ESTIMAT	5.000.000 lei



PERIOADA DE IMPLEMENTARE	2021 – 2027
18. CONSTRUIRE CREȘĂ	
RELEVANȚA PENTRU STRATEGIA DE DEZVOLTARE A UAT RECEA	PDR_NV OS3 / 3.2 PUG OS1
LOCAȚIA	Comuna Recea
OBIECTIV GENERAL	Construire creșă
REZULTATE PREVIZIONATE	O nouă creșă
POTENȚIALI BENEFICIARI	Locuitorii comunei Recea
SURSE POTENȚIALE DE FINANȚARE	PNRR și bugetul local
BUGET ESTIMAT	5.000.000 lei
PERIOADA DE IMPLEMENTARE	2021 – 2027

19. MODERNIZAREA CENTRELOR CIVICE	
RELEVANȚA PENTRU STRATEGIA DE DEZVOLTARE A UAT RECEA	PDR_NV OS3 / 3.2 PUG OS1
LOCAȚIA	Comuna Recea
OBIECTIV GENERAL	Modernizarea centrelor civice
REZULTATE PREVIZIONATE	Centre civice modernizate
POTENȚIALI BENEFICIARI	Locuitorii comunei Recea
SURSE POTENȚIALE DE FINANȚARE	POR și bugetul local
BUGET ESTIMAT	5.000.000 lei
PERIOADA DE IMPLEMENTARE	2021 – 2027

20. REABILITARE ȘI DOTARE CAPELE	
RELEVANȚA PENTRU STRATEGIA DE DEZVOLTARE A UAT RECEA	PDR_NV OS3 / 3.2 PUG OS1
LOCAȚIA	Comuna Recea
OBIECTIV GENERAL	Reabilitare și dotare capele
REZULTATE PREVIZIONATE	Capele reabilitate și dotate
POTENȚIALI BENEFICIARI	Locuitorii comunei Recea
SURSE POTENȚIALE DE FINANȚARE	Bugetul local
BUGET ESTIMAT	1.000.000 lei



PERIOADA DE IMPLEMENTARE	2021 – 2027
21. ACTUALIZARE PUG (EXTINDERE INTRAVILAN)	
RELEVANȚA PENTRU STRATEGIA DE DEZVOLTARE A UAT RECEA	PDR_NV OS3 / 3.2 PUG OS1
LOCAȚIA	Comuna Recea
OBIECTIV GENERAL	Actualizare PUG (extindere intravilan)
REZULTATE PREVIZIONATE	PUG actualizat
POTENȚIALI BENEFICIARI	Locuitorii comunei Recea
SURSE POTENȚIALE DE FINANȚARE	Bugetul de stat si bugetul local
BUGET ESTIMAT	300.000 lei
PERIOADA DE IMPLEMENTARE	2021 – 2027

II. Dezvoltarea capitalului uman și social

1.	ÎNFIINȚAREA UNUI CENTRU REZIDENȚIAL PENTRU PERSOANE CU DIZABILITĂȚI
2.	MODERNIZARE ȘI DOTĂRI PENTRU CENTRU DE ZI ȘI CENTRU DE RECUPERARE NEUROMOTORIE DE TIP AMBULATORIU
3.	REABILITAREA ȘI DOTAREA DISPENSARELOR ȘI A PUNCTELOR SANITARE DIN LOCALITĂȚILE COMUNEI PRECUM ȘI ASIGURAREA DE PERSONAL DE SPECIALITATE
4.	ÎNFIINȚAREA UNUI CABINET PSIHOLOGIC PENTRU ELEVII DE LA ȘCOALA DIN LOCALITATE
5.	DEZVOLTAREA ACTIVITĂȚILOR SPORTIVE, CULTURALE ȘI ARTISTICE
6.	SPRIJINIRE ÎNFIINȚARE ASOCIAȚII, FUNDAȚII ETC

1. ÎNFIINȚAREA UNUI CENTRU REZIDENȚIAL PENTRU PERSOANE CU DIZABILITĂȚI	
RELEVANȚA PENTRU STRATEGIA DE DEZVOLTARE A UAT RECEA	PDR_NV OS2 / 2.4 PUG OS3
LOCAȚIA	Comuna Recea
OBIECTIV GENERAL	Înființarea unui centru rezidențial pentru persoane cu dizabilități
REZULTATE PREVIZIONATE	Centru rezidențial pentru persoane cu dizabilități
POTENȚIALI BENEFICIARI	Locuitorii comunei Recea
SURSE POTENȚIALE DE FINANȚARE	PNRR și bugetul local
BUGET ESTIMAT	2.500.000 lei
PERIOADA DE IMPLEMENTARE	2021 – 2027



2. MODERNIZARE ȘI DOTĂRI PENTRU CENTRU DE ZI ȘI CENTRU DE RECUPERARE NEUROMOTORIE DE TIP AMBULATORIU	
RELEVANȚA PENTRU STRATEGIA DE DEZVOLTARE A UAT RECEA	PDR_NV OS2 / 2.3 PUG OS3
LOCAȚIA	Comuna Recea
OBIECTIV GENERAL	Modernizare și dotări pentru centru de zi și centru de recuperare neuromotorie de tip ambulatoriu
REZULTATE PREVIZIONATE	Centru de recuperare neuromotorie de tip ambulatoriu modernizate și dotat
POTENȚIALI BENEFICIARI	Locuitorii comunei Recea
SURSE POTENȚIALE DE FINANȚARE	PNRR și bugetul local
BUGET ESTIMAT	5.500.000 lei
PERIOADA DE IMPLEMENTARE	2021 – 2027

3. REABILITAREA ȘI DOTAREA DISPENSARELOR ȘI A PUNCTELOR SANITARE DIN LOCALITĂȚILE COMUNEI PRECUM ȘI ASIGURAREA DE PERSONAL DE SPECIALITATE	
RELEVANȚA PENTRU STRATEGIA DE DEZVOLTARE A UAT RECEA	PDR_NV OS2 / 2.3 PUG OS3
LOCAȚIA	Comuna Recea
OBIECTIV GENERAL	Reabilitarea și dotarea dispensarelor și a punctelor sanitare din localitățile comunei precum și asigurarea de personal de specialitate
REZULTATE PREVIZIONATE	Dispensare și a puncte sanitare de pe întreg teritoriul comunei reabilite, dotate și personal de specialitate angajat
POTENȚIALI BENEFICIARI	Locuitorii comunei Recea
SURSE POTENȚIALE DE FINANȚARE	CNI și bugetul local
BUGET ESTIMAT	4.500.000 lei
PERIOADA DE IMPLEMENTARE	2021 – 2027

4. ÎNFIINȚAREA UNUI CABINET PSIHOLOGIC PENTRU ELEVII DE LA ȘCOALA DIN LOCALITATE	
RELEVANȚA PENTRU STRATEGIA DE DEZVOLTARE A UAT RECEA	PDR_NV OS2 / 2.3 PUG OS3
LOCAȚIA	Comuna Recea
OBIECTIV GENERAL	Înființarea unui cabinet psihologic pentru elevii de la școala din localitate
REZULTATE PREVIZIONATE	Cabinet psihologic pentru elevii de la școala din localitate



SC MEGEPA CONSULT SRL BAIA MARE B-DUL REPUBLICII NR 1/29
CUI 15416680, J24/511/2003, TEL 0744 599398,
Email: maremarcel@yahoo.com; megepaconsult@yahoo.com

POTENȚIALI BENEFICIARI	Locuitorii comunei Recea
SURSE POTENȚIALE DE FINANȚARE	PNRR și bugetul local
BUGET ESTIMAT	100.000 lei
PERIOADA DE IMPLEMENTARE	2021 – 2027

5. DEZVOLTAREA ACTIVITĂȚILOR SPORTIVE, CULTURALE ȘI ARTISTICE	
RELEVANȚA PENTRU STRATEGIA DE DEZVOLTARE A UAT RECEA	PDR_NV OS2 / 2.3 PUG OS3
LOCAȚIA	Comuna Recea
OBIECTIV GENERAL	Dezvoltarea activităților sportive, culturale și artistice
REZULTATE PREVIZIONATE	Activități sportive culturale artistice etc. dezvoltate
POTENȚIALI BENEFICIARI	Locuitorii comunei Recea
SURSE POTENȚIALE DE FINANȚARE	Bugetul de stat si bugetul local
BUGET ESTIMAT	500.000 lei
PERIOADA DE IMPLEMENTARE	2021 – 2027

6. SPRIJINIRE ÎNFIINȚARE ASOCIAȚII, FUNDAȚII ETC	
RELEVANȚA PENTRU STRATEGIA DE DEZVOLTARE A UAT RECEA	PDR_NV OS2 / 2.5 PUG OS3
LOCAȚIA	Comuna Recea
OBIECTIV GENERAL	Sprijinire înființare asociații, fundații etc
REZULTATE PREVIZIONATE	Asociații, fundații etc sprijinite în procesul de înființare și dezvoltare
POTENȚIALI BENEFICIARI	Locuitorii comunei Recea
SURSE POTENȚIALE DE FINANȚARE	Bugetul de stat si bugetul local
BUGET ESTIMAT	300.000 lei
PERIOADA DE IMPLEMENTARE	2021 – 2027



III. Diversificarea și întărirea economiei locale

1.	ÎNFIINȚAREA UNUI INCUBATOR DE AFACERI (INCLUSIV CENTRU DE CONSULTANTA, BIROU NOTARIAL SAU AGENȚIE IMOBILIARA) ȘI ATRAGEREA DE INVESTITORI PRIN ACORDAREA DE DIVERSE FACILITĂȚI
2.	ÎNFIINȚAREA ASOCIAȚIILOR DE PRODUCĂTORI ȘI COOPERATIVE
3.	ÎNFIINȚAREA UNEI PIEȚE AGROALIMENTARE PENTRU DESFACEREA PRODUSELOR LOCALE
4.	ÎNFIINȚAREA UNUI CENTRU DE COLECTARE A LEGUMELOR ȘI FRUCTELOR CU DEPOZITARE
5.	MODERNIZARE, AMENAJARE PISCICOLĂ/PESCĂRII

1. ÎNFIINȚAREA UNUI INCUBATOR DE AFACERI (INCLUSIV CENTRU DE CONSULTANTA, BIROU NOTARIAL SAU AGENȚIE IMOBILIARA) ȘI ATRAGEREA DE INVESTITORI PRIN ACORDAREA DE DIVERSE FACILITĂȚI	
RELEVANȚA PENTRU STRATEGIA DE DEZVOLTARE A UAT RECEA	PDR_NV OS1 / 1.1 PUG OS2
LOCAȚIA	Comuna Recea
OBIECTIV GENERAL	Înființarea unui incubator de afaceri (inclusiv centru de consultanta, birou notarial sau agenție imobiliara) și atragerea de investitori prin acordarea de diverse facilități
REZULTATE PREVIZIONATE	Incubator de afaceri
POTENȚIALI BENEFICIARI	Locuitorii comunei Recea
SURSE POTENȚIALE DE FINANȚARE	POR
BUGET ESTIMAT	5.000.000 lei
PERIOADA DE IMPLEMENTARE	2021 – 2027

2. ÎNFIINȚAREA ASOCIAȚIILOR DE PRODUCĂTORI ȘI COOPERATIVE	
RELEVANȚA PENTRU STRATEGIA DE DEZVOLTARE A UAT RECEA	PDR_NV OS1 / 1.1 PUG OS2
LOCAȚIA	Comuna Recea
OBIECTIV GENERAL	Înființarea asociațiilor de producători și cooperative
REZULTATE PREVIZIONATE	Asociații de producători și cooperative înființate
POTENȚIALI BENEFICIARI	Locuitorii comunei Recea
SURSE POTENȚIALE DE FINANȚARE	PNRR, bugetul local
BUGET ESTIMAT	100.000 lei
PERIOADA DE IMPLEMENTARE	2021 – 2027



3. ÎNFIINȚAREA UNEI PIEȚE AGROALIMENTARE PENTRU DESFACEREA PRODUSELOR LOCALE	
RELEVANȚA PENTRU STRATEGIA DE DEZVOLTARE A UAT RECEA	PDR_NV OS1 / 1.1 PUG OS2
LOCAȚIA	Comuna Recea
OBIECTIV GENERAL	Înființarea unei piețe agroalimentare pentru desfacerea produselor locale
REZULTATE PREVIZIONATE	Piețe agroalimentare pentru desfacerea produselor locale înființate
POTENȚIALI BENEFICIARI	Locuitorii comunei Recea
SURSE POTENȚIALE DE FINANȚARE	PNRR, PNDR și bugetul local
BUGET ESTIMAT	500.000 lei
PERIOADA DE IMPLEMENTARE	2021 – 2027

4. ÎNFIINȚAREA UNUI CENTRU DE COLECTARE A LEGUMELOR ȘI FRUCTELOR CU DEPOZITARE	
RELEVANȚA PENTRU STRATEGIA DE DEZVOLTARE A UAT RECEA	PDR_NV OS1 / 1.1 PUG OS2
LOCAȚIA	Comuna Recea
OBIECTIV GENERAL	Înființarea unui centru de colectare a legumelor și fructelor cu depozitare
REZULTATE PREVIZIONATE	Centru de colectare și depozitare a legumelor și fructelor
POTENȚIALI BENEFICIARI	Locuitorii comunei Recea
SURSE POTENȚIALE DE FINANȚARE	PNRR, PNDR și bugetul local
BUGET ESTIMAT	500.000 lei
PERIOADA DE IMPLEMENTARE	2021 – 2027

5. MODERNIZARE, AMENAJARE PISCICOLĂ/PESCĂRII	
RELEVANȚA PENTRU STRATEGIA DE DEZVOLTARE A UAT RECEA	PDR_NV OS1 / 1.1 PUG OS2
LOCAȚIA	Comuna Recea
OBIECTIV GENERAL	Modernizare, amenajare piscicolă/pescării
REZULTATE PREVIZIONATE	Pescării modernizate
POTENȚIALI BENEFICIARI	Locuitorii comunei Recea
SURSE POTENȚIALE DE FINANȚARE	PNRR, PNDR și bugetul local
BUGET ESTIMAT	500.000 lei
PERIOADA DE IMPLEMENTARE	2021 – 2027



IV. Dezvoltarea sectorului turistic prin investiții în infrastructură și patrimoniu antropic

1.	ÎNFIINȚARE PARCURI ȘI ZONE PENTRU TURISM LOCAL
2.	ÎNFIINȚARE ZONĂ PENTRU TURISM „BALTA DOUĂ VEVERIȚE”
3.	ÎNFIINȚAREA SPAȚII DE RECREERE ȘI LOCURI DE JOACĂ PENTRU COPII
4.	ÎNFIINȚARE CENTRU DE RECREERE „BALTA DOUĂ VEVERIȚE”
5.	ORGANIZAREA FESTIVALURILOR „MÂNDRU-I DANȚU PE LA NOI”, „FESTIVALUL PORODICILOR”, „FESTIVALUL GOSPODARILOR” ȘI „FESTIVALUL STRUGURILOR”

1. ÎNFIINȚARE PARCURI ȘI ZONE PENTRU TURISM LOCAL	
RELEVANȚA PENTRU STRATEGIA DE DEZVOLTARE A UAT RECEA	PDR_NV OS3 / 3.6 PUG OS1
LOCAȚIA	Comuna Recea
OBIECTIV GENERAL	Înființare parcuri și zone pentru turism local
REZULTATE PREVIZIONATE	Parcuri și zone destinate turismului local
POTENȚIALI BENEFICIARI	Locuitorii comunei Recea
SURSE POTENȚIALE DE FINANȚARE	PNRR și bugetul local
BUGET ESTIMAT	1.000.000 lei
PERIOADA DE IMPLEMENTARE	2021 – 2027

2. ÎNFIINȚARE ZONĂ PENTRU TURISM „BALTA DOUĂ VEVERIȚE”	
RELEVANȚA PENTRU STRATEGIA DE DEZVOLTARE A UAT RECEA	PDR_NV OS3 / 3.6 PUG OS1
LOCAȚIA	Comuna Recea
OBIECTIV GENERAL	Infrastructură și servicii publice de turism „Balta Două Veverițe”
REZULTATE PREVIZIONATE	Servicii de turism „Balta Două Veverițe”
POTENȚIALI BENEFICIARI	Locuitorii din țară și străinătate
SURSE POTENȚIALE DE FINANȚARE	PNRR, POR, POIM, Surse guvernamentale și bugetul local
BUGET ESTIMAT	75.000.000 lei
PERIOADA DE IMPLEMENTARE	2021 – 2027



3. ÎNFIINȚAREA SPAȚIILOR DE RECREERE ȘI LOCURI DE JOACĂ PENTRU COPII	
RELEVANȚA PENTRU STRATEGIA DE DEZVOLTARE A UAT RECEA	PDR_NV OS3 / 3.6 PUG OS1
LOCAȚIA	Comuna Recea
OBIECTIV GENERAL	Înființarea spațiilor de recreere și locuri de joacă pentru copii
REZULTATE PREVIZIONATE	Spații de recreere și locuri de joacă pentru copii nou înființate
POTENȚIALI BENEFICIARI	Locuitorii comunei Recea
SURSE POTENȚIALE DE FINANȚARE	PNRR și bugetul local
BUGET ESTIMAT	2.000.000 lei
PERIOADA DE IMPLEMENTARE	2021 – 2027

4. ÎNFIINȚARE CENTRU DE RECREERE „BALTA DOUĂ VEVERIȚE”	
RELEVANȚA PENTRU STRATEGIA DE DEZVOLTARE A UAT RECEA	PDR_NV OS3 / 3.6 PUG OS1
LOCAȚIA	Comuna Recea
OBIECTIV GENERAL	Înființare centru de recreere „Balta Două Veverițe”
REZULTATE PREVIZIONATE	Înființare spații de recreere și agrement
POTENȚIALI BENEFICIARI	Locuitorii comunei Recea și din Zona metropolitană
SURSE POTENȚIALE DE FINANȚARE	PNRR, POR, POIM, Surse guvernamentale și bugetul local
BUGET ESTIMAT	15.000.000 lei
PERIOADA DE IMPLEMENTARE	2021 – 2027

5. ORGANIZAREA FESTIVALURILOR „MÂNDRU-I DANȚU PE LA NOI”, „FESTIVALUL PORODICILOR”, „FESTIVALUL GOSPODARILOR” ȘI „FESTIVALUL STRUGURILOR”	
RELEVANȚA PENTRU STRATEGIA DE DEZVOLTARE A UAT RECEA	PDR_NV OS3 / 3.3 PUG OS1
LOCAȚIA	Comuna Recea
OBIECTIV GENERAL	Organizarea festivalurilor „Mândru-i danțu pe la noi”, „Festivalul Porodicilor”, „Festivalul Gospodarilor” și „Festivalul Strugurilor”
REZULTATE PREVIZIONATE	Festivalurile „Mândru-i danțu pe la noi”, „Festivalul Porodicilor”, „Festivalul Gospodarilor” și „Festivalul Strugurilor” organizate
POTENȚIALI BENEFICIARI	Locuitorii comunei Recea
SURSE POTENȚIALE DE FINANȚARE	POR și bugetul local
BUGET ESTIMAT	500.000 lei
PERIOADA DE IMPLEMENTARE	2021 – 2027



V. Protejarea și valorificarea patrimoniului natural și a biodiversității

1.	SISTEM INTEGRAT DE MANAGEMENT AL DEȘEURILOR (COLECTARE, TRANSPORT, DEPOZITARE ȘI RECICLARE)
2.	ÎNDIGUIREA CURSURILOR DE APĂ ȘI PROTECȚIA MALURILOR
3.	ÎMPĂDURIREA TERENURILOR DEGRADATE ȘI HALDE DE STERIL
4.	REALIZAREA UNUI PARC FOTO-VOLTAIC/EOLIAN
5.	ÎNFIINȚAREA UNEI PLATFORME DE DEPOZITARE A DEȘEURILOR REZULTATE DIN CONSTRUCȚII

1. SISTEM INTEGRAT DE MANAGEMENT AL DEȘEURILOR (COLECTARE, TRANSPORT, DEPOZITARE ȘI RECICLARE)	
RELEVANȚA PENTRU STRATEGIA DE DEZVOLTARE A UAT RECEA	PDR_NV OS4 / 4.5 PUG OS1
LOCAȚIA	Comuna Recea
OBIECTIV GENERAL	Sistem integrat de management al deșeurilor (colectare, transport, depozitare și reciclare)
REZULTATE PREVIZIONATE	Sistem integrat de management al deșeurilor
POTENȚIALI BENEFICIARI	Locuitorii comunei Recea
SURSE POTENȚIALE DE FINANȚARE	PNRR și bugetul local
BUGET ESTIMAT	4.000.000 lei
PERIOADA DE IMPLEMENTARE	2021 – 2027

2. ÎNDIGUIREA CURSURILOR DE APĂ ȘI PROTECȚIA MALURILOR	
RELEVANȚA PENTRU STRATEGIA DE DEZVOLTARE A UAT RECEA	PDR_NV OS4 / 4.2 PUG OS1
LOCAȚIA	Comuna Recea
OBIECTIV GENERAL	Îndiguirea cursurilor de apă și protecția malurilor
REZULTATE PREVIZIONATE	Cursuri de apă îndiguite și maluri protejate
POTENȚIALI BENEFICIARI	Locuitorii comunei Recea
SURSE POTENȚIALE DE FINANȚARE	PNRR și bugetul local
BUGET ESTIMAT	5.000.000 lei
PERIOADA DE IMPLEMENTARE	2021 – 2027



3. ÎMPĂDURIREA TERENURILOR DEGRADATE ȘI HALDE DE STERIL	
RELEVANȚA PENTRU STRATEGIA DE DEZVOLTARE A UAT RECEA	PDR_NV OS4 / 4.1 PUG OS1
LOCAȚIA	Comuna Recea
OBIECTIV GENERAL	Împădurirea terenurilor degradate și halde de steril
REZULTATE PREVIZIONATE	Terenurile degradate și haldele de steril împădurite
POTENȚIALI BENEFICIARI	Locuitorii comunei Recea
SURSE POTENȚIALE DE FINANȚARE	PNRR și bugetul local
BUGET ESTIMAT	5.000.000 lei
PERIOADA DE IMPLEMENTARE	2021 – 2027

4. REALIZAREA UNUI PARC FOTO-VOLTAIC/EOLIAN	
RELEVANȚA PENTRU STRATEGIA DE DEZVOLTARE A UAT RECEA	PDR_NV OS4 / 4.4 PUG OS1
LOCAȚIA	Comuna Recea
OBIECTIV GENERAL	Realizarea unui parc foto-voltaic/eolian
REZULTATE PREVIZIONATE	Parc foto-voltaic și eolian
POTENȚIALI BENEFICIARI	Locuitorii comunei Recea
SURSE POTENȚIALE DE FINANȚARE	PNRR și bugetul local
BUGET ESTIMAT	5.000.000 lei
PERIOADA DE IMPLEMENTARE	2021 – 2027

5. ÎNFIINȚAREA UNEI PLATFORME DE DEPOZITARE A DEȘEURILOR REZULTATE DIN CONSTRUCȚII	
RELEVANȚA PENTRU STRATEGIA DE DEZVOLTARE A UAT RECEA	PDR_NV OS4 / 4.5 PUG OS1
LOCAȚIA	Comuna Recea
OBIECTIV GENERAL	Înființarea unei platforme de depozitare a deșeurilor rezultate din construcții
REZULTATE PREVIZIONATE	Platformă de depozitare a deșeurilor rezultate din construcții
POTENȚIALI BENEFICIARI	Locuitorii comunei Recea
SURSE POTENȚIALE DE FINANȚARE	PNRR și bugetul local
BUGET ESTIMAT	5.000.000 lei
PERIOADA DE IMPLEMENTARE	2021 – 2027



3.7 Implementarea strategiei de dezvoltare durabilă

Atingerea progresivă a țintelor pe termen mediu și scurt presupune realizarea unui Plan de Acțiune Locală. Acest plan este un document elaborat ca o necesitate în vederea implementării Strategiei de Dezvoltare Locală a comunei Recea pentru perioada 2021-2027. Planul de acțiune conține asumarea sarcinilor, calendarul desfășurării acțiunilor, resursele financiare, materiale și umane alocate, monitorizarea și evaluarea acțiunilor întreprinse.

Planul de acțiune este procesul participativ de dezvoltare a unui plan relativ scurt, care utilizează resurse disponibile pentru a atinge obiective limitate, de obicei într-o zonă bine definită. Planul de acțiune va fi revizuit periodic, astfel încât obiectivele fixate să țină cont de evoluția economică la nivel național, starea economiei la nivel regional și local, precum și de opiniile comunității locale cu privire la implementarea lui.

Planul de acțiune pentru implementarea Strategiei Locale de Dezvoltare a comunei Recea, reprezintă un pachet de măsuri și proiecte necesare schimbării comunității locale pentru atingerea unor parametrii specifici societății moderne, astfel ca durabilitatea dezvoltării să devină punctul forte al acesteia.

Rolul Planului de Acțiune îl reprezintă prezentarea principalelor măsuri și proiecte necesare fazei de planificare și implementare a dezvoltării economico-sociale, astfel încât procesul să poată fi evaluat continuu prin indicatorii selecționați ca relevanți pentru comuna Recea.

Necesitatea unui plan de acțiune este dată de amploarea și complexitatea acțiunilor care trebuie executate pentru atingerea obiectivelor strategice definite. În timp, pentru a realiza un management unitar sunt necesare 3 faze distincte, astfel încât procesele necesare atingerii obiectivelor să poată fi bine coordonate:

- a. Planul de dezvoltare (planificarea activităților)
- b. Planul de executare (implementarea activităților)
- c. Planul de monitorizare (evaluarea activităților).

Pentru a avea o dezvoltare încheată, suportul necesar trebuie să fie asigurat de către:

- Administrația Locală - prin Instituția Primăriei și Consiliul Local, care trebuie să-și replanifice dezvoltarea instituțională pentru acordarea unui suport logistic complex necesar planului de acțiune;
- Comunitatea Locală - cetățenii și organizațiile, actorii principali ai dezvoltării locale, prin atitudine și participare activă;
- Mediul de afaceri - firme și instituții finanțatoare, ca suport financiar și logistic (informații și tehnologii moderne).



Planul Local de Acțiune, prezintă principalele măsuri și proiecte necesare fazei de planificare și implementare a dezvoltării durabile, astfel: în procesul de dezvoltare să poată fi evaluat continuu complexitatea factorilor sociali, economici, de mediu și tehnologici prin indicatorii de dezvoltare durabilă selecționați ca relevanți pentru Comuna Recea. Utilitatea unui plan de acțiune este dată de amploarea și complexitatea acțiunilor ce trebuie executate pentru atingerea obiectivelor strategice definite în Strategia de Dezvoltare Durabilă a comunei.

Principalele funcții de implementare a strategiei de dezvoltare locală sunt:

1. Funcția de previziune - cuprinde activități care privesc:
 - realizarea obiectivelor cuprinse în strategia de dezvoltare locală cu alocarea resurselor și mijloacelor de realizare pe anii 2021 – 2027;
 - întocmirea planurilor anuale prin preluarea obiectivelor din strategia de dezvoltare și realizarea acelor care au un grad ridicat de certitudine;
 - elaborarea de proiecte de finanțare, studii de fezabilitate, planuri de afaceri, studii de marketing, analize cost-beneficiu care să fundamenteze modalitățile și mijloacele necesare pentru realizarea obiectivelor propuse.
2. Funcția de organizare- cuprinde procesele de management, de grupare de atribuții și responsabilități, delegare de competențe cuprinse în strategia de dezvoltare ierarhizate astfel: persoane individuale, agenți economici, grupuri și comitete, primărie, comisii de specialitate din consiliul local.
3. Funcția de coordonare- cuprinde activitățile prin care se armonizează hotărârile, deciziile și acțiunile persoanelor implicate în structura de implementare a strategiei de dezvoltare în cadrul funcțiilor de mai sus (previziune și organizare).
4. Funcția de antrenare- cuprinde acțiunile de implicare și motivare a cetățenilor, a structurilor constituite și a grupurilor de interese pentru implementarea obiectivelor din strategia de dezvoltare locală.
5. Funcția de control și evaluare -cuprinde activitățile prin care performanțele obținute sunt măsurate și comparate cu obiectivele stabilite inițial în vederea gradului de avansare a programului pentru a se elimina rămănerile în urmă. Se vor determina cauzele care determină abateri de la planificare și se stabilesc măsuri pentru corectarea abaterilor și pentru continuarea aplicării strategiei de dezvoltare locală.

În vederea implementării Strategiei de Dezvoltare Locală, Primăria Recea, ca autoritate publică locală, trebuie să-și întărească capacitatea instituțională la toate nivelurile de decizie și execuție, aceasta presupune atragerea și furnizarea de resurse financiare suficiente și mobilizarea resurselor umane, identificarea celor mai eficiente mecanisme de comunicare, dar și analizarea cadrului administrativ de



alocare a responsabilităților. Pentru a putea fi rezolvate problemele curente, dar și cele ce pot apărea în viitor, administrația publică locală trebuie să adopte un management eficient.

Materializarea capacității instituționale este un proces de durată în care Administrația publică trebuie să acționeze pentru schimbarea radicală a atitudinii funcționarului public față de accesul cetățenilor la activitatea administrației. Administrația Publică Locală, fiind o interferență între cetățean și instituțiile statului, trebuie să dezvolte un sistem de administrare bazat pe promovarea autonomiei locale și să realizeze consolidarea cadrului instituțional. În acest sens, autoritatea publică locală va realiza o dezvoltare durabilă a comunității prin unirea eforturilor tuturor cetățenilor, va dezvolta infrastructura comunitară, va ajusta cheltuielile bugetare la posibilitățile reale ale veniturilor la bugetul local. Eficientizarea gestionării mijloacelor publice se va realiza prin stoparea creșterii volumului de cheltuieli, sporirea responsabilităților persoanelor cu funcții de răspundere, se va organiza licitații de cumpărare pentru achiziția de bunuri, lucrări și servicii pentru necesitățile urgente ale instituției publice. Consolidarea bugetului local și a finanțelor publice se va realiza prin asigurarea surselor financiare, vor fi întreprinse măsuri concrete pentru acumularea veniturilor proprii, vor fi accesate fonduri naționale și europene, se va susține antreprenorialul local. Dezvoltarea capacității administrației locale va putea fi realizată și prin stabilirea unor parteneriate cu organizațiile neguvernamentale ce își desfășoară activitatea în folosul cetățeanului, dar și cu sectorul economic în cadrul unor proiecte sociale, culturale, de mediu, de tineret.

Consolidarea managementului administrației publice locale constă în:

- Dezvoltarea managementul resurselor umane prin pregătirea continuă a funcționarilor publici;
- Dezvoltarea nivelului de pregătire profesională prin identificarea unui sistem de training adecvat, identificarea necesităților și oportunităților de instruire, corelarea necesităților cu potențialul uman;
- Utilizarea eficientă a resurselor umane prin identificarea regulamentului de organizare și funcționare a personalului și a regulamentului de ordine interioară, unde personalul angajat lucrează în domenii bine definite;
- Creșterea responsabilității și a independenței profesionale prin responsabilizarea funcționarilor publici, conștientizarea importanței activității fiecărui angajat, transparența funcționării sistemului, acordarea de stimulente financiare în funcție de eficiență și competitivitate;
- Eficientizarea raportului dintre cetățean și administrația locală prin orientarea în folosul cetățeanului a serviciului public, prin eliminarea sau atenuarea blocajelor birocratice, prin participarea cetățeanului la luarea deciziilor, prin implementarea unor indicatori de calitate.



Surse documentare

1. Strategia Europa 2020
<https://eur-lex.europa.eu/LexUriServ/LexUriServ.do?uri=COM:2010:2020:FIN:RO:PDF>
2. Strategia de inovare pentru perioada 2021-2027
https://ec.europa.eu/commission/presscorner/detail/ro/IP_19_3849
3. Strategia europeană pentru tineret 2019 – 2027, Jurnalul Oficial al Uniunii Europene C456 din 18 decembrie 2018
4. Strategia națională pentru dezvoltarea durabilă a României 2030, Strategia națională pentru dezvoltarea durabilă a României 2030 a fost adoptată de Guvernul României în ședința din 9 noiembrie 2018, prin HG nr. 877/2018
5. Strategia de dezvoltare a României în următorii 20 ani, 2016 – 2035, Academia Română – Strategia de dezvoltare a României în următorii 20 ani, volumul I, 2015
6. Planul pentru Dezvoltare Regională (PDR) Nord-Vest 2021-2027, <https://www.nord-vest.ro/planul-de-dezvoltare-regionala-2021-2027/>
7. Strategia de dezvoltare durabilă a județului Maramureș pentru perioada 2014 – 2020 actualizată în martie 2018 <https://www.cjmaramures.ro/dezvoltare/strategii/strategia-de-dezvoltare-2014-2020>
8. Planul de Amenajare a Teritoriului Județean (PATJ) Maramureș – 2009
<https://www.cjmaramures.ro/dezvoltare/strategii/planificare-teritoriala>
9. Statistica populației la 1 iulie 2019 – Institutul Național de Statistică - Direcția Județeană de Statistică MARAMUREȘ - <https://maramures.insse.ro/produse-si-servicii/statistici-judetene/populatia/>
10. Planul Urbanistic General al Comunei Recea - <https://www.primaria-recea.ro/p-u-g/>
11. Strategia de dezvoltare durabilă a Comunei Recea, județul Maramureș, 2014-2020
12. Prezentarea comunei Recea, Primăria Recea - <https://www.primaria-recea.ro/despre-noi-2/>